

# แผนบริหารความเสี่ยง

มหาวิทยาลัยเทคโนโลยีราชมงคลสุวรรณภูมิ  
ปีงบประมาณ พ.ศ. 2558

ผ่านความเห็นชอบจาก

1. การประชุมคณะกรรมการบริหารความเสี่ยงและการควบคุมภายใน มหาวิทยาลัยเทคโนโลยีราชมงคลสุวรรณภูมิ ครั้งที่ 1/2558 เมื่อวันที่ 19 กุมภาพันธ์ 2558
2. คณะกรรมการบริหารความเสี่ยงและการควบคุมภายใน มหาวิทยาลัยเทคโนโลยีราชมงคลสุวรรณภูมิ ชุด คณะกรรมการบริหาร ความเสี่ยงและการควบคุมภายใน โดยจัดทำหนังสือ ศร 0585.23/ว5 ลงวันที่ 21 เมษายน 2558 เรื่อง ขอความอนุเคราะห์พิจารณา แผนบริหารความเสี่ยง มหาวิทยาลัยเทคโนโลยีราชมงคลสุวรรณภูมิ ปีงบประมาณ พ.ศ. 2558
3. การประชุมคณะกรรมการพิจารณาผลการบริหารความเสี่ยง มหาวิทยาลัยเทคโนโลยีราชมงคลสุวรรณภูมิ ครั้งที่ 1/2558 เมื่อวันที่ 25 พฤษภาคม 2558
4. การประชุมคณะกรรมการตรวจสอบมหาวิทยาลัยเทคโนโลยีราชมงคล สุวรรณภูมิ ครั้งที่ 1/2558 เมื่อวันที่ 2 กรกฎาคม 2558
5. การประชุมสภามหาวิทยาลัยเทคโนโลยีราชมงคลสุวรรณภูมิ ครั้งที่ 9/2558 เมื่อวันที่ 8 กรกฎาคม 2558

สำนักคุณภาพการศึกษา สำนักงานอธิการบดี  
มหาวิทยาลัยเทคโนโลยีราชมงคลสุวรรณภูมิ





แผนบริหารความเสี่ยง  
มหาวิทยาลัยเทคโนโลยีราชมงคลสุวรรณภูมิ  
ปีงบประมาณ พ.ศ. 2558

## คำนำ

แผนบริหารความเสี่ยงถือเป็นเครื่องมือสำคัญที่จะช่วยให้มหาวิทยาลัยเทคโนโลยีราชมงคลสุวรรณภูมิ สามารถดำเนินการได้สำเร็จตามแผนยุทธศาสตร์การพัฒนามหาวิทยาลัย และพันธกิจของมหาวิทยาลัย โดยนำกระบวนการบริหารความเสี่ยงมาใช้ดำเนินงานต่างๆ ให้บรรลุวัตถุประสงค์ที่วางไว้ เพื่อหาทางลดหรือป้องกันความเสียหายในการดำเนินงานไว้ล่วงหน้า และหากเกิดเหตุการณ์ไม่คาดคิด โอกาสที่จะเกิดความเสียหายก็จะเป็นความเสียหายที่น้อยกว่าการที่ไม่มีกระบวนการบริหารความเสี่ยงมาใช้ในการดำเนินงาน

แผนบริหารความเสี่ยงของมหาวิทยาลัยเทคโนโลยีราชมงคลสุวรรณภูมิ ประจำปีงบประมาณ พ.ศ. 2558 จัดทำขึ้น โดยพิจารณาจากผลการดำเนินงานการบริหารความเสี่ยงในปีงบประมาณที่ผ่านมา ประกอบกับผลการทบทวนแผนยุทธศาสตร์การพัฒนามหาวิทยาลัย พ.ศ. 2557-2560 เกี่ยวกับปัจจัยภายในและภายนอกของสภาพแวดล้อมของมหาวิทยาลัย โดยคณะกรรมการบริหารความเสี่ยงและการควบคุมภายในของมหาวิทยาลัย เพื่อเป็นแนวทางการดำเนินงาน ในปีงบประมาณ พ.ศ. 2558 ต่อไป

สำนักคุณภาพการศึกษา สำนักงานอธิการบดี  
มหาวิทยาลัยเทคโนโลยีราชมงคลสุวรรณภูมิ  
เมษายน 2558

## สารบัญ

	หน้า
คำนำ	
สารบัญ	
บทสรุปผู้บริหาร	1
บทที่ 1 บทนำ	9
หลักการและเหตุผล	9
วัตถุประสงค์ของแผนบริหารความเสี่ยง	13
ประโยชน์ของการบริหารความเสี่ยง	13
โครงสร้างการบริหารความเสี่ยง	13
นโยบายการบริหารความเสี่ยง	15
ประเด็นยุทธศาสตร์การพัฒนามหาวิทยาลัยเทคโนโลยีราชมงคลสุวรรณภูมิ พ.ศ. 2557-2560	17
บทที่ 2 แผนบริหารความเสี่ยงมหาวิทยาลัยเทคโนโลยีราชมงคลสุวรรณภูมิ ประจำปีงบประมาณ พ.ศ. 2558	20
ภาคผนวก	
ภาคผนวก ก	
การวิเคราะห์ความเสี่ยง (แบบ บส.1)	41
ภาคผนวก ข	
คำสั่งคณะกรรมการบริหารความเสี่ยงและการควบคุมภายใน มหาวิทยาลัยเทคโนโลยีราชมงคลสุวรรณภูมิ ที่ 108/2557	61
คำสั่งคณะกรรมการพิจารณาผลการบริหารความเสี่ยง มหาวิทยาลัยเทคโนโลยีราชมงคลสุวรรณภูมิ ที่ 236/2558	64

## บทสรุปผู้บริหาร

มหาวิทยาลัยเทคโนโลยีราชมงคลสุวรรณภูมิ ได้จัดทำแผนบริหารความเสี่ยง ปีงบประมาณ พ.ศ. 2558 ขึ้น เพื่อให้การบริหารจัดการด้านการบริหารความเสี่ยงและการควบคุมภายในของมหาวิทยาลัยเป็นกระบวนการหนึ่งที่จะส่งผลให้การดำเนินงาน บรรลุเป้าหมายตามนโยบายและยุทธศาสตร์ที่กำหนดไว้ โดยคณะกรรมการบริหารความเสี่ยงและการควบคุมภายใน วิเคราะห์ จัดทำความเสี่ยงในด้านต่างๆ ระบุ ความเสี่ยง สาเหตุของ ความเสี่ยง ประเมินความเสี่ยงจากโอกาสที่จะเกิด และระดับความรุนแรงของผลกระทบ ทั้งในเชิงคุณภาพและ ในเชิงปริมาณ รวมทั้งประเมินมาตรการควบคุมที่ควรมี และที่มีอยู่แล้วว่าสามารถช่วย ควบคุมความเสี่ยงหรือปัจจัยเสี่ยงได้เพียงพอหรือไม่ จากนั้นจึงจัดทำแผนบริหารความเสี่ยงระดับสถาบัน โดยการ นำกลยุทธ์ มาตรการหรือแผนงานมาใช้ในการวางแผนการดำเนินงานและกำกับติดตามการดำเนินงานของหน่วยงาน ในมหาวิทยาลัย เพื่อลดโอกาสที่จะเกิดความเสี่ยงหรือความเสียหายจากผลกระทบในการดำเนินงานต่างๆ ที่ไม่มีกิจกรรม ควบคุมหรือมีไม่เพียงพอ

ทั้งนี้แผนบริหารความเสี่ยงของมหาวิทยาลัยเทคโนโลยีราชมงคลสุวรรณภูมิ ปีงบประมาณ พ.ศ. 2558 ได้นำเสนอต่อที่ประชุมคณะกรรมการบริหารความเสี่ยงและการควบคุมภายในมหาวิทยาลัยในการประชุมครั้งที่ 1/2558 เมื่อวันที่ 19 กุมภาพันธ์ 2558 และทำหนังสือศร 0585.23/ว 5 ลงวันที่ 21 เมษายน 2558 เรื่อง ขอความอนุเคราะห์พิจารณา (ร่าง) แผนบริหารความเสี่ยงของมหาวิทยาลัย ปีงบประมาณ พ.ศ. 2558 เพื่อให้คณะกรรมการ ชุด คณะกรรมการบริหารความเสี่ยงและการควบคุมภายใน พิจารณาให้ความเห็นชอบหรือ ข้อเสนอแนะ หลังจากนั้นได้นำเสนอที่ประชุมคณะกรรมการพิจารณาผลการบริหารความเสี่ยงมหาวิทยาลัยในการประชุมครั้งที่ 1/2558 เมื่อวันที่ 25 พฤษภาคม 2558 ที่ประชุมคณะกรรมการตรวจสอบประจำมหาวิทยาลัย ในการประชุมครั้งที่ 1/2558 เมื่อวันที่ 2 กรกฎาคม 2558 และที่ประชุมสภามหาวิทยาลัยเทคโนโลยีราชมงคล สุวรรณภูมิ ครั้งที่ 9/2558 เมื่อวันที่ 8 กรกฎาคม 2558

แผนบริหารความเสี่ยงมหาวิทยาลัยเทคโนโลยีราชมงคลสุวรรณภูมิ ประจำปีงบประมาณ พ.ศ. 2558 และได้วางแผนจัดการความเสี่ยง 3 ด้าน จำนวน 11 เรื่อง ความเสี่ยงเชิงนโยบาย ยุทธศาสตร์ กลยุทธ์ของ มหาวิทยาลัย จำนวน 6 เรื่อง ความเสี่ยงเชิงการปฏิบัติงาน จำนวน 4 เรื่อง และความเสี่ยงจากเหตุการณ์ ภายนอก จำนวน 1 เรื่อง งบประมาณรวมทั้งสิ้น 12,205,420.-บาท

สรุปสาระสำคัญ ความเสี่ยง/การจัดการความเสี่ยง/ ผู้รับผิดชอบ

ลำดับ	ความเสี่ยง	สาเหตุ (ปัจจัย) ของความเสี่ยง	การจัดการความเสี่ยง	กำหนด เสร็จ	โครงการ/ งบประมาณ	ผู้กำกับติดตาม/ ผู้รับผิดชอบ
<b>ความเสี่ยงด้านนโยบาย ยุทธศาสตร์ กลยุทธ์ของมหาวิทยาลัย</b>						
1	หลักสูตรไม่ผ่านการประเมินคุณภาพ การศึกษาภายใน ประจำปีการศึกษา 2557	1. สกอ. กำหนดเกณฑ์การประเมินคุณภาพภายใน ปีการศึกษา 2557 ประกาศเมื่อธันวาคม 2557 ซึ่งเป็นหลักเกณฑ์ใหม่ และประเมินลึกในระดับหลักสูตร 2. ผู้บริหารใหม่และอาจารย์ประจำหลักสูตรยังไม่เข้าใจเกณฑ์ใหม่ 3. อาจารย์ประจำหลักสูตรมีระยะเวลาการเตรียมความพร้อมรับการตรวจประเมินไม่เพียงพอ	1. จัดทำแผนดำเนินการด้านการบริหารและพัฒนาหลักสูตรให้เป็นไปตามเกณฑ์มาตรฐานหลักสูตรที่กำหนดโดย สกอ. 2. ให้ผู้ทรงคุณวุฒิที่มีความรู้และประสบการณ์ในการตรวจประเมินตามเกณฑ์ใหม่มาให้ความรู้ 3. ระดมสมองเพื่อหาข้อสรุปในการหาหลักฐานประกอบการประเมินตามเกณฑ์ใหม่ 4. แลกเปลี่ยนเรียนรู้ระบบและกลไกการประกันคุณภาพการศึกษาของแต่ละหลักสูตร 5. ประชุมคณะกรรมการบริหารหลักสูตรเทอมละ 2 ครั้ง เพื่อรายงานปัญหาและอุปสรรคจุดอ่อนของหลักสูตรเพื่อหารือและรับข้อเสนอแนะจากกรรมการเพื่อพัฒนาการจัดการเรียนการสอนสู่กรอบมาตรฐานของ สมศ. และ สกอ. 6. ประชุมเพื่อศึกษาเกณฑ์ในการตรวจประเมินคุณภาพการศึกษาของ สกอ. และสมศ. ที่มีการเปลี่ยนแปลงและปฏิบัติตามเกณฑ์ตรวจประเมิน เพื่อเตรียมความพร้อมในการตรวจประเมินคุณภาพการศึกษาให้เป็นไปตามเกณฑ์มาตรฐานไม่น้อยกว่า 3 ครั้งต่อปีการศึกษา (รอบ 6 เดือน 9 เดือน และ 12 เดือน) 7. ดำเนินการตามแผนงานด้านการบริหารและพัฒนาหลักสูตรฯ โดยเน้นกระบวนการทำงานแบบกลุ่ม/ทีม เปิดโอกาสให้หัวหน้าสาขาวิชา และ บุคลากรสายวิชาการได้ออกแบบการทำงาน - แต่งตั้งคณะกรรมการบริหารวิชาการ - แต่งตั้งคณะกรรมการบริหารจัดการหลักสูตรตามกรอบมาตรฐานคุณวุฒิ	มี.ย.-พ.ย. 58	7 โครงการ 525,500.-	รองอธิการบดี (อ.พงศวิทย์ วุฒิวิริยะ)/ ผู้ช่วยอธิการบดี (ผศ.กฤษฎี สุขฉายี)  ผู้อำนวยการสำนักคุณภาพการศึกษา

ลำดับ	ความเสี่ยง	สาเหตุ (ปัจจัย) ของความเสี่ยง	การจัดการความเสี่ยง	กำหนดเสร็จ	โครงการ/งบประมาณ	ผู้กำกับติดตาม/ผู้รับผิดชอบ
			ระดับอุดมศึกษาแห่งชาติ (TOF) -จัดทำโครงการบริหารพัฒนาหลักสูตร 8. ดำเนินการติดตามตรวจสอบ ประเมินผล การดำเนินงาน 9. ประเมินผลงานด้านการบริหาร หลักสูตร โดยนำจุดอ่อนมาพัฒนา พร้อมทั้งปรับปรุง และนำจุดแข็งมาพัฒนาและจัดทำแผนโครงสร้างการบริหารหลักสูตรในหลักสูตรต่อไป			
2	จำนวนผู้สมัครและรับเข้าศึกษาในมหาวิทยาลัยไม่เป็นที่ไปตามแผนการรับนักศึกษา	1. การประชาสัมพันธ์ยังไม่ถึงกลุ่มเป้าหมาย 2. บุคลากรที่รับผิดชอบด้านการแนะนำของคณะขาดทักษะการ แนะนำ การศึกษาต่อ 3. หลักสูตรไม่น่าสนใจ 4. เป้าหมายตามแผน ไม่สอดคล้องกับสถานการณ์จริงในปัจจุบัน	1. มหาวิทยาลัยทำการสำรวจความต้องการศึกษาต่อและหลักสูตรตรงกับความต้องการของนักศึกษาหรือไม่ 2. จัดทำแผนประชาสัมพันธ์และดำเนินการตามแผนทำให้มหาวิทยาลัยมีชื่อเสียงเป็นที่ยอมรับของสังคม ชุมชน และตลาดแรงงาน 3. วิเคราะห์ข้อมูลนักศึกษาเพื่อเป็นฐานข้อมูลในการประชาสัมพันธ์ 4. ปรับปรุงแผนการประชาสัมพันธ์มหาวิทยาลัยรูปแบบใหม่ 5. เข้าร่วมแนะนำหลักสูตรในโครงการตลาดนัดหลักสูตร จัดโดยสำนักงานคณะกรรมการการอุดมศึกษา 6. จัดโครงการ Open house 7. จัดโครงการแนะนำถึงถิ่น 8. ปรับปรุงและสร้างหลักสูตรให้น่าสนใจสอดคล้องกับสถานการณ์ความต้องการของผู้เรียนและตลาดแรงงาน 9. ปรับแผนการรับนักศึกษาให้สอดคล้องกับสถานการณ์ในปัจจุบัน 10. ทำให้มหาวิทยาลัยมีชื่อเสียงเป็นที่ยอมรับของสังคม ชุมชน และตลาดแรงงาน 11. ให้โควตารับเข้าศึกษาต่อกับโรงเรียนในเขตจังหวัดพระนครศรีอยุธยา และพื้นที่ใกล้เคียง เช่น เรียนดี กีฬาความสามารถพิเศษด้านอื่นๆ 12. เชิญรุ่นพี่หรือศิษย์เก่าที่	ม.ค. – ส.ค. 58	4 โครงการ 283,300.-	รองอธิการบดี (อ.พงศวิทย์ วุฒิวีระ)/ ผู้ช่วยอธิการบดี (ผศ.ทรงวิทย์ เจริญกิจจนลาภ)  1. ผู้ปฏิบัติงานประชาสัมพันธ์/แนะนำ การศึกษา 2. คณบดีทุกคณะ 3. ผู้อำนวยการกองกลาง

ลำดับ	ความเสี่ยง	สาเหตุ (ปัจจัย) ของความเสี่ยง	การจัดการความเสี่ยง	กำหนดเสร็จ	โครงการ/งบประมาณ	ผู้กำกับติดตาม/ผู้รับผิดชอบ
			<p>ประสบการณ์ความสำเร็จร่วมออกแนะแนวกับทีมแนะแนวของมหาวิทยาลัย เพื่อสร้างแรงจูงใจในการเข้าศึกษาต่อ</p> <p>13. จัดทำโครงการเล่าแก่น้อยโดยร่วมมือกับศิษย์เก่าหรือกรมสรรพกร (หมอภาษี) มาสอนวิธีการทำบัญชีและสามารถเสียภาษีได้ถูกต้องเพื่อฝึกให้นักศึกษาเป็นนักปฏิบัติได้จริง</p>			
3	บัณฑิตมีงานทำหรือประกอบอาชีพอิสระในหนึ่งปีมีแนวโน้มลดลง	<p>1. ระบบและกระบวนการที่ใช้ในการติดตามข้อมูลภาวะการมีงานทำของบัณฑิตมีผลต่อค่าเป้าหมายร้อยละการได้งานทำของบัณฑิต</p> <p>2. บัณฑิตที่สำเร็จการศึกษาบางหลักสูตรอาจไม่ตรงตามความต้องการของสถานประกอบการ</p> <p>3. บัณฑิตที่สำเร็จการศึกษขาดสมรรถนะด้านภาษาอังกฤษและมีทักษะการปฏิบัติทางวิชาชีพไม่เพียงพอ</p>	<p>1. จัดให้มีการเรียนการสอนปรับพื้นฐานภาษาอังกฤษให้กับนักศึกษาใหม่ก่อนเปิดภาคเรียนแรก</p> <p>2. นำผลการประเมินการจัดการเรียนการสอนในรายวิชาภาษาอังกฤษมาวิเคราะห์และปรับปรุงการจัดการเรียนการสอนภาษาอังกฤษ</p> <p>3. จัดกิจกรรมเสริมหลักสูตร โดยเฉพาะการเสริมทักษะการใช้ภาษาอังกฤษ ในทุกคณะ</p> <p>4. จัดตั้งศูนย์การเรียนรู้และปฏิบัติการภาคสนาม เพื่อเป็นสถานที่ฝึกปฏิบัติงานเสริมให้กับนักศึกษา (Teaching Factory Concept)</p> <p>5. นำผลการประเมินการจัดการเรียนการสอนในรายวิชาชีพ มาวิเคราะห์และปรับปรุงการจัดการเรียนการสอน</p> <p>6. สร้างความร่วมมือกับสถานประกอบการในการเป็นแหล่งฝึกทักษะการปฏิบัติงานให้กับนักศึกษา</p> <p>7. กำหนดนโยบายให้ทุกคณะมีกิจกรรมสร้างความพร้อมให้นักศึกษาเข้าร่วมแข่งขันทางวิชาการทั้งระดับชาติและนานาชาติในสาขาวิชาชีพที่ศึกษา และกำหนดให้มีการแข่งขันทุกสาขาวิชาทุกปี</p> <p>8. สร้างความร่วมมือกับสถานประกอบการแลกเปลี่ยนบุคลากรระหว่างกัน (ส่งบุคลากรให้มาฝังตัวอยู่ในมหาวิทยาลัย)</p> <p>9. จัดให้มีระบบบริหารกิจกรรมเสริมหลักสูตร มี Portfolio บันทึกการเข้าร่วมกิจกรรมด้านต่างๆ ให้กับนักศึกษา</p> <p>10. ร่วมมือกับสถานประกอบการหรือ</p>	ม.ค. – ก.ค. 58	10 โครงการ 2,415,500.-	<p>รองอธิการบดี (อ.พงษ์วิทย์ วุฒิวิริยะ)/ (รศ.สหายพล มีชูนิก)</p> <p>1. คณบดีทุกคณะ 2. ผู้อำนวยการสำนักส่งเสริมวิชาการและงานทะเบียน 3. ผู้อำนวยการกองพัฒนานักศึกษา</p>



ลำดับ	ความเสี่ยง	สาเหตุ (ปัจจัย) ของความเสี่ยง	การจัดการความเสี่ยง	กำหนดเสร็จ	โครงการ/งบประมาณ	ผู้กำกับติดตาม/ผู้รับผิดชอบ
			ตลาดแรงงานผลิตนักศึกษาให้ตรงตามความต้องการของสถานประกอบการหรือตลาดแรงงาน 11. มหาวิทยาลัยช่วยบัณฑิตจบใหม่หาแหล่งสมัครงานเพื่อให้ได้งานทำภายใน 1 ปี 12. ปรับหลักสูตรการเรียนการสอนเป็นภาคปฏิบัติมากขึ้น เพื่อนักศึกษาสามารถปฏิบัติได้จริง			
4	4. จำนวนงานวิจัยหรืองานสร้างสรรค์ที่ตีพิมพ์เผยแพร่ระดับชาติหรือนานาชาติ และการนำไปใช้ประโยชน์ต่ำกว่าเป้าหมาย 4.1 จำนวนงานวิจัยหรืองานสร้างสรรค์ที่ตีพิมพ์เผยแพร่ระดับชาติหรือนานาชาติไม่เป็นไปตามค่าเป้าหมาย 4.2 จำนวนงานวิจัยการนำไปใช้ประโยชน์ไม่เป็นไปตามค่าเป้าหมาย	1. อาจารย์และนักวิจัยขาดทักษะการเขียนบทความวิจัยเพื่อตีพิมพ์ เผยแพร่ 2. โจทย์วิจัยไม่ได้มาจากแหล่งของปัญหาที่แท้จริง 3. งบประมาณในการพัฒนาและจัดหาฐานข้อมูลผลงานวิจัยของมหาวิทยาลัยที่เป็นแนวทางในการพัฒนาให้มีการตีพิมพ์เผยแพร่หรือนำไปใช้ประโยชน์มีจำกัด	1. สร้างแรงจูงใจและกระตุ้นให้นักวิจัยหาแหล่งตีพิมพ์ผลงาน วิจัยในระดับนานาชาติและอยู่ในฐานข้อมูลสากล 2. ส่งเสริมให้นักวิจัยทำงานร่วมกันเป็นทีมเพื่อผลงานวิจัยที่สามารถตีพิมพ์เผยแพร่ระดับนานาชาติและอยู่ในฐานข้อมูลสากล 3. จัดอบรมเชิงปฏิบัติการให้ความรู้เกี่ยวกับกระบวนการและเทคนิคการจัดเตรียมผลงานวิจัย (ต้นฉบับ) เพื่อตีพิมพ์เผยแพร่ระดับนานาชาติ 4. กำหนดให้หัวข้อการวิจัยมาจากปัญหาของสังคม ชุมชน และภาคอุตสาหกรรมเพื่อให้ผลงานวิจัยได้นำไป ใช้ประโยชน์และแก้ปัญหาให้สังคม ชุมชน และภาคอุตสาหกรรมได้จริง 5. ให้นำหน่วยงานที่เกี่ยวข้องด้านการวิจัยสร้างระบบในการกำกับติดตามผลงานวิจัยมารวบรวมไว้ 6. สร้างระบบฐานข้อมูลงานวิจัยของมหาวิทยาลัย เพื่อสามารถนำข้อมูลไปใช้ประโยชน์ได้ 7. ส่งเสริมความมั่นใจให้กับนักวิจัยรุ่นใหม่โดยมีระบบพี่เลี้ยง 8. ส่งเสริมให้ทุกหลักสูตรมีการนำผลงานวิจัยมาบูรณาการกับการเรียนการสอน 9. ส่งเสริมให้คณาจารย์เขียนข้อเสนอผลงานวิจัยที่มีคุณภาพสามารถส่งขอ งบประมาณสนับสนุนจากแหล่งภายนอก	ม.ค. – ก.ค. 58	10 โครงการ 1,547,070.-	รองอธิการบดี (รศ.ระวีวรรณ สุวรรณศรี)  1. ผู้อำนวยการสถาบันวิจัยและพัฒนา 2. คณบดีทุกคณะ

ลำดับ	ความเสี่ยง	สาเหตุ (ปัจจัย) ของความเสี่ยง	การจัดการความเสี่ยง	กำหนด เสร็จ	โครงการ/ งบประมาณ	ผู้กำกับติดตาม/ ผู้รับผิดชอบ
			10. พัฒนางานวิจัยให้มีคุณภาพสูง 11. ปรับทิศทางกรวิจัยสู่การวิจัยเชิง บูรณาการ 12. ส่งเสริมสนับสนุนการนำผลงานวิจัย และงานสร้างสรรค์ไปใช้ประโยชน์ 13. ส่งเสริมสนับสนุนการจัดประชุม วิชาการ			
5	คุณวุฒิและตำแหน่ง ทางวิชาการของ คณาจารย์ต่ำกว่า เกณฑ์ที่ สกอ. กำหนด	1. มหาวิทยาลัยตั้งมาตั้งแต่ ปี 2548 มีอายุ 10 ปี การพัฒนาบุคลากรยัง พัฒนาได้ไม่ทันตามเกณฑ์ที่ สกอ. กำหนด 2. อาจารย์คุณวุฒิปริญญา เอกและอาจารย์ที่ดำรง ตำแหน่งทางวิชาการ เกษียณอายุราชการไป 3. บุคคลที่มีคุณวุฒิปริญญา เอกไม่มาสมัครเมื่อประกาศ การสรรหา 4. บางสาขาวิชาขาด บุคลากรที่มีคุณวุฒิปริญญา เอกเข้ามาทดแทนบุคลากรที่ เกษียณราชการออกไป	1. พัฒนาบุคลากรสายวิชาการสู่ ตำแหน่งทางวิชาการที่สูงขึ้น โดยใช้ มาตรการเสริมแรงจูงใจ 2. ทบทวนเกณฑ์การพิจารณาการ อนุญาตให้ศึกษาต่อให้เหมาะสมกับ กลุ่มบุคลากรสายวิชาการ โดยมีความ ยืดหยุ่นผลงานเพื่อขอกำหนดตำแหน่ง ทางวิชาการ 3. จัดอบรมแนวทางการทำผลงานทาง วิชาการให้กับบุคลากรที่ต้องการและ ติดตามผลให้มีการส่งผลงานทาง วิชาการภายในที่กำหนด 4. เสริมแรงจูงใจโดยมาตรการต่างๆ เพื่อให้บุคลากรสายวิชาการพัฒนา คุณวุฒิและตำแหน่งทางวิชาการ 5. จ้างผู้เกษียณอายุราชการที่มีตำแหน่ง ทางวิชาการและคุณวุฒิปริญญาเอกมา เป็นอาจารย์ประจำ	เม.ย. -มิ.ย. 58	5 โครงการ 1,521,260.-	รองอธิการบดี (รศ.ดร.สุรัชย์ มัจฉาชีพ)/ (อ.พงศวิทย์ วุฒิวิริยะ) 1. คณบดีทุก คณะ 2. ผู้อำนวยการ กองบริหารงาน บุคคล
<b>ความเสี่ยงเชิงการปฏิบัติงาน</b>						
6	ผลการเบิกจ่าย งบประมาณแผ่นดิน ลำช้าไม่เป็นไปตาม แผนที่กำหนดไว้	1. การดำเนินโครงการ/ กิจกรรมล่าช้ากว่า ที่กำหนด 2. บุคลากรไม่เข้าใจ แนว ทางการเบิกจ่ายงบประมาณ 3. มีการเปลี่ยนแปลง รูปแบบรายการภายหลัง ได้รับจัดสรรงบประมาณ 4. การได้รับจัดสรร งบประมาณล่าช้ากว่าที่ กำหนดไว้ในแผนการ ดำเนินงาน	1. เตรียมดำเนินการไว้ล่วงหน้า โดยเฉพาะงบลงทุนให้มีเอกสารที่จำเป็น พร้อมและสมบูรณ์ตั้งแต่ขอตั้งงบประมาณ 2. ทบทวนระบบการเสนอขอของงบประมาณ 3. แต่งตั้งคณะกรรมการกลั่นกรอง การเสนอขอของงบประมาณในแต่ละ พันธกิจหลัก และยุทธศาสตร์ มหาวิทยาลัย 4. จัดทำแผนงานกำหนดการเสนอขอ งบประมาณและพิจารณางบประมาณ แจ้งทุกหน่วยงานและดำเนินการ ตามแผนงาน 5. นำผลการดำเนินงานเบิกจ่าย	ธ.ค. 57- ส.ค. 58	5 โครงการ 282,200.-	รองอธิการบดี (รศ.ดร.สุรัชย์ มัจฉาชีพ)/ (ผศ.สุวิทย์ วงษ์เย็น) 1. ผู้อำนวยการ กองนโยบาย และแผน 2. ผู้อำนวยการ กองคลัง

ลำดับ	ความเสี่ยง	สาเหตุ (ปัจจัย) ของความเสี่ยง	การจัดการความเสี่ยง	กำหนดเสร็จ	โครงการ/งบประมาณ	ผู้กำกับติดตาม/ผู้รับผิดชอบ
			งบประมาณมาเป็นเกณฑ์ในการจัดสรรงบประมาณปีต่อไป 6. พัฒนาระบบเทคโนโลยีมาใช้ในการกำกับติดตามการดำเนินงานและการเบิกจ่ายงบประมาณ 7. ประชุมให้ความรู้ความเข้าใจแก่บุคลากรที่เกี่ยวข้อง 8. กำกับติดตามการดำเนินงานและรายงานต่อมหาวิทยาลัยเป็นระยะ 9. ดำเนินการเสนอขอปรับแผนการดำเนินการใช้จ่ายงบประมาณของหน่วยงาน			
7	เกิดความเสียหายในชีวิตและทรัพย์สินจากการเดินทางไปราชการโดยยานพาหนะของมหาวิทยาลัย	1. มหาวิทยาลัยมี 4 พื้นที่ที่มีการติดต่อเดินทางไปราชการระหว่างพื้นที่ 2. ยานพาหนะส่วนใหญ่ของมหาวิทยาลัยมีอายุการใช้งานมากกว่า 5 ปี 3. พนักงานขับรถของมหาวิทยาลัยขาดการได้รับการอบรมกฎระเบียบวิธีการปฏิบัติงานในงานที่รับผิดชอบ	1. จัดทำแผนการทดแทนรถยนต์ที่มีอายุมาก 2. ติดตั้งอุปกรณ์ดับเพลิงประจำรถยนต์เพื่อลดความเสียหายเมื่อเกิดอุบัติเหตุ 3. จัดทำแผนการซ่อมบำรุง และกำกับติดตามให้ดำเนินการตามแผนอย่างเคร่งครัด 4. กำหนดมาตรการและสร้างแรงจูงใจให้ พ.ช. ปฏิบัติหน้าที่อย่างเคร่งครัดต่อ กฎ ระเบียบที่เกี่ยวข้อง 5. ให้มีแบบประเมินความพึงพอใจของบุคลากร 6. ใช้ระบบรถจ้างเหมาหรือเช่า 7. ให้ใช้รถตนเองและสามารถเบิกจ่ายได้ตามสิทธิและตามระเบียบกระทรวงการคลัง	พ.ค. – ก.ย. 58	2 โครงการ 50,000.-	รองอธิการบดี (ผศ.สุวิทย์ วงษ์เย็น)  1. ผู้อำนวยการกองกลาง 2. ผู้อำนวยการกองบริหารทรัพยากร
8	เกิดความเสียหายในชีวิตและทรัพย์สินและการเสื่อมเสียชื่อเสียงจากสาเหตุการทะเลาะวิวาทของนักศึกษา	1. นักศึกษาใหม่ มาจากหลากหลายสถาบันมีความเชื่อ และความนับถือศรัทธาแตกต่างกัน 2. การจัดกิจกรรมรับน้องไม่เหมาะสม 3. มีความขัดแย้งของนักศึกษารุ่นพี่ระหว่างคณะหรือระหว่างสาขาวิชา	1. สร้างความรู้ ความเข้าใจในการจัดกิจกรรมสานสัมพันธ์น้องพี่ ให้กับองค์กรนักศึกษา 2. ให้มีมาตรการป้องปรามสอดส่องดูแลในการจัดกิจกรรมที่อาจจะมี ความเสี่ยงต่อการเกิดเหตุการณ์ทะเลาะวิวาทของนักศึกษา 3. ส่งเสริมและสนับสนุนให้นักศึกษาให้ความสำคัญกับการกีฬา โดยกำหนดกีฬาที่สำคัญในแต่ละศูนย์พื้นที่ เพื่อสร้างความโดดเด่นด้านกีฬา	ส.ค. –ก.ย. 58	2 โครงการ 314,240.-	รองอธิการบดี (รศ.สหายพล มีชูนิก)  1. คณบดีทุกคณะ 2. ผู้อำนวยการกองพัฒนานักศึกษา 3. ผู้อำนวยการกองบริหารทรัพยากร

ลำดับ	ความเสี่ยง	สาเหตุ (ปัจจัย) ของความเสี่ยง	การจัดการความเสี่ยง	กำหนดเสร็จ	โครงการ/งบประมาณ	ผู้กำกับติดตาม/ผู้รับผิดชอบ
9	ระบบเครือข่ายไม่สามารถใช้งานได้ รวมทั้งระบบข้อมูลสารสนเทศได้รับความเสียหาย	<ol style="list-style-type: none"> <li>ระบบสารสนเทศถูกแฮกเกอร์แก้ไขหรือทำลายข้อมูลที่สำคัญของหน่วยงาน</li> <li>เครื่องคอมพิวเตอร์แม่ข่ายเกิดความเสียหาย</li> <li>ฐานข้อมูลเกิดความเสียหาย</li> <li>ขาดการดำเนินการตามกระบวนการจัดส่งข้อมูลจากการสำรองไปยังสถานที่จัดเก็บ</li> <li>Application ของ Software ไม่ Up date</li> </ol>	<p><u>มาตรการ</u></p> <ol style="list-style-type: none"> <li>มีการกำหนดแผนและสถานที่สำหรับการจัดเก็บไฟล์ที่ได้จากการสำรองข้อมูล</li> <li>จัดหาครุภัณฑ์และเทคโนโลยีที่รองรับความมั่นคงของระบบสารสนเทศ</li> <li>มีการตรวจสอบและประเมินความมั่นคงของระบบตามนโยบายความมั่นคงระบบสารสนเทศของกระทรวง ICT</li> <li>จัดฝึกอบรมบุคลากรด้านระบบสารสนเทศที่เกี่ยวข้อง</li> <li>จัดทำแผนซักซ้อมการเรียกคืนข้อมูลที่สำรองไว้ และติดตามรายงานผลการดำเนินงาน</li> </ol>	ก.พ. – ก.ย. 58	3 โครงการ 4,772,800.-	รองอธิการบดี (อ.พงษ์วิทย์ วุฒิวิริยะ) ผู้อำนวยการสำนักวิทยบริการและเทคโนโลยีสารสนเทศ
10	เกิดความเสียหายในชีวิตและทรัพย์สินจากอุบัติเหตุ และอัคคีภัย	<ol style="list-style-type: none"> <li>ขาดระบบและมาตรการป้องกันที่เหมาะสม</li> <li>ขาดระบบการป้องกันภายในมหาวิทยาลัยที่เหมาะสม และขาดระบบการเตือนภัยที่มีคุณภาพ</li> <li>บุคลากรและนักศึกษาบางส่วนไม่ปฏิบัติตามกฎจราจร</li> </ol>	<ol style="list-style-type: none"> <li>จัดให้มีระบบการเตือนภัยที่เหมาะสม</li> <li>จัดอุปกรณ์ป้องกันอัคคีภัยให้ทั่วถึงทุกพื้นที่ และตรวจสอบสภาพสม่ำเสมอ</li> <li>จัดตั้งศูนย์กลางรับแจ้งเหตุ เพื่อประสานงานได้ทันที</li> <li>ปรับเส้นทางจราจรแยกพื้นที่ส่วนการศึกษา และพื้นที่บ้านพักบุคลากร</li> <li>ปรับปรุงระบบรักษาความปลอดภัยทั้งภายในและภายนอกอาคาร</li> <li>อบรมและซักซ้อมการอพยพเมื่อเกิดอุบัติเหตุ</li> <li>มีมาตรการดักเตือนและลงโทษผู้ที่ไม่รักษาวินัยจราจรตามลำดับขั้น</li> <li>ตรวจเช็คความพร้อมของระบบการป้องกันอุบัติเหตุ และอัคคีภัยให้พร้อมใช้งานตลอดเวลา</li> </ol>	ม.ค. – เม.ย. 58	2 โครงการ 42,550.-	รองอธิการบดี (ผศ.สุวิทย์ วงษ์เย็น)  1. ผู้อำนวยการกองกลาง 2. ผู้อำนวยการกองบริหารทรัพยากร 3. ผู้อำนวยการกองพัฒนานักศึกษา

# บทที่ 1

## บทนำ

### หลักการและเหตุผล

แผนบริหารความเสี่ยง มหาวิทยาลัยเทคโนโลยีราชมงคลสุวรรณภูมิ ปีงบประมาณ พ.ศ. 2558 จัดทำขึ้นโดยดำเนินการตามกระบวนการบริหารความเสี่ยงและการควบคุมภายใน ซึ่งเป็นเครื่องมือสำคัญของการดำเนินงานและพัฒนาาระบบคุณภาพ ซึ่งดำเนินการตามพันธกิจหลัก คือ 1) การผลิตบัณฑิตที่มีคุณภาพ 2) การสร้างงานวิจัยนวัตกรรม 3) การบริการวิชาการสู่สังคมชุมชน 4) การทำนุบำรุงศิลปวัฒนธรรมอนุรักษ์ธรรมชาติสิ่งแวดล้อม 5) บริหารจัดการที่ทันสมัยและมีธรรมาภิบาล ทั้งการจัดวางระบบ และการกำกับติดตามการดำเนินงานด้านการบริหารความเสี่ยงและการควบคุมภายในของหน่วยงานภายในสังกัดมหาวิทยาลัย โดยมีวัตถุประสงค์ให้กิจกรรมการบริหารความเสี่ยงและการควบคุมภายในเป็นส่วนหนึ่งของการปฏิบัติงานประจำและมีความเชื่อมโยงกับระบบการประกันคุณภาพของมหาวิทยาลัย

แผนบริหารความเสี่ยง มหาวิทยาลัยเทคโนโลยีราชมงคลสุวรรณภูมิ พ.ศ. 2558 จัดทำขึ้นเพื่อให้เป็นไปตามกระบวนการการบริหารความเสี่ยงและการควบคุมภายในเพื่อควบคุมปัจจัย กิจกรรม กระบวนการดำเนินงานที่จะเป็นมูลเหตุเกิดความเสียหายให้อยู่ในระดับที่ยอมรับและควบคุมได้ เพื่อป้องกันบรรเทาความรุนแรงที่จะเกิดขึ้น และเพื่อให้การดำเนินงานของมหาวิทยาลัยบรรลุเป้าหมายตามพันธกิจต่อไป

### การดำเนินการตามข้อเสนอแนะของสภามหาวิทยาลัย

ในการประชุมสภามหาวิทยาลัย ครั้งที่ 2/2557 เมื่อวันที่ 15 กุมภาพันธ์ 2557 เพื่อพิจารณาแผนบริหารความเสี่ยง มหาวิทยาลัยเทคโนโลยีราชมงคลสุวรรณภูมิ ประจำปีงบประมาณ พ.ศ. 2557 โดยมติสภามหาวิทยาลัยอนุมัติแผนบริหารความเสี่ยง ประจำปีงบประมาณ พ.ศ. 2557 โดยมีข้อเสนอแนะให้พิจารณาถึงการบริหารความเสี่ยงตามวิธีการอื่นๆ เพิ่มเติม ดังนี้

ข้อเสนอแนะ	ดำเนินการ
1. พิจารณาตัวเลขจำนวนนักศึกษาของกลุ่มราชมงคลในช่วงปีที่ผ่านมาพบว่ามีลักษณะเหมือนกันทุกแห่ง คือ มีจำนวนนักศึกษาลดลงและไม่เป็นไปตามเป้าหมาย ซึ่งมีสาเหตุหลายประการ จึงควรต้องหาวิธีการเพื่อกระตุ้นให้ผู้สนใจมาเรียนมากขึ้น โดยวิธีหนึ่งที่น่าจะทำได้ คือ การให้โควตาโดยการเข้าไปช่วยพัฒนาคุณภาพนักเรียนส่วนหนึ่งของโรงเรียนในเขตพื้นที่ภาคกลางทั้งหมดแล้วให้โควตานักเรียนส่วนนี้โรงเรียนละ 5-10 คน	1.1 มีระบบโควตา วิชาการ/กีฬาหรือความสามารถพิเศษระดับประกาศนียบัตรวิชาชีพชั้นสูง และระดับปริญญาตรี ประจำปีการศึกษา 2558 โดยจัดทำประกาศมหาวิทยาลัยเทคโนโลยีราชมงคลสุวรรณภูมิ เรื่อง การคัดเลือกบุคคลเข้าศึกษาระบบโควตา ประจำปีการศึกษา 2558 พิจารณาจัดสรรโควตาให้สถานศึกษาคัดเลือกนักเรียน/นักศึกษาเข้าศึกษาระบบโควตา ประจำปีการศึกษา 2558 โดยไม่ต้องสอบคัดเลือก แบ่งการรับเป็นโควตาวิชาการ คัดเลือกจากผู้ที่มีผลการเรียนดีตามเกณฑ์ที่มหาวิทยาลัยกำหนด และการรับโควตาก็ฬาหรือความสามารถพิเศษ คัดเลือกจากผู้ที่มีความสามารถด้านกีฬาหรือความสามารถพิเศษ ในคณะและสาขาวิชาตามระเบียบการคัดเลือกบุคคลเข้าศึกษาระบบโควตา

ข้อเสนอแนะ	ดำเนินการ
<p>และในการคัดเลือกเพื่อให้โควตาให้มีการคัดเลือกร่วมกันระหว่างมหาวิทยาลัยกับโรงเรียนซึ่งอาจจะทำให้ได้นักเรียนที่มีความสนใจจริงจังเข้ามาเรียนมากขึ้น</p>	<p>ประจำปีการศึกษา 2558 และจำนวนรับที่มหาวิทยาลัยจัดสรรโควตาให้สถานศึกษานั้นๆ จัดทำปฏิทินการคัดเลือกบุคคลเข้าศึกษาระบบโควตาวิชาการ/กีฬาหรือความสามารถพิเศษ ประจำปีการศึกษา 2558</p> <p>เกณฑ์การคัดเลือกบุคคลเข้าศึกษาโควตา และรายละเอียดข้อมูลต่างๆ ผ่านทางเว็บไซต์ของมหาวิทยาลัย <a href="http://www.rmutsb.ac.th">www.rmutsb.ac.th</a> หรือเว็บไซต์ของสำนักส่งเสริมวิชาการและงานทะเบียน <a href="http://reg.rmutsb.ac.th/rmutsb/web_admis/">http://reg.rmutsb.ac.th/rmutsb/web_admis/</a></p> <p>1.2 งานประชาสัมพันธ์ได้ออกแนะแนวการศึกษาตามโรงเรียนในเขตพื้นที่จังหวัดพระนครศรีอยุธยาและจังหวัดใกล้เคียง โดยให้อาจารย์ประจำหลักสูตรให้ความรู้ ความเข้าใจ และประชาสัมพันธ์หลักสูตรการจัดการเรียนการสอนของมหาวิทยาลัย</p>
<p>2. ความจำเป็นที่ควรจะต้องมีโรงเรียนเตรียมเป็นเรื่องเร่งด่วนมากที่สุด เพราะก่อนที่นักเรียนจะสำเร็จการศึกษาระดับมัธยมศึกษาปีที่ 3 จะยังไม่ได้ถูกคัดว่าจะไปสายไหน และจะไปเรียนอะไรก็ได้ ขึ้นอยู่กับขีดความสามารถ ดังนั้น ถ้ามหาวิทยาลัยตัดตอนตรงนี้ โดยรับนักเรียนที่จบชั้นมัธยมศึกษาปีที่ 3 โอกาสของการคัดเลือกผู้เรียนจะมีมากขึ้น โดยใช้ความต้องการของนักเรียนเป็นเกณฑ์ ด้วยการชักจูงโน้มน้าวว่า เมื่อมาเรียนทางด้านช่างแล้วจะประกอบอาชีพได้เลย ซึ่งจะมีนักเรียนไม่น้อยที่อยากมาเรียนทางด้านช่างโดยมหาวิทยาลัยจะทำให้เขาเป็นช่างมือหนึ่งได้ และถ้ามหาวิทยาลัยดำเนินการตามแนวทางนี้ได้ก็อาจจะกลายเป็นมหาวิทยาลัยชั้นนำแบบเดียวกับสถานศึกษาของเยอรมันที่ผลิตบัณฑิตออกไปมาน้อยเพียงใดก็เป็นที่ต้องการทั้งหมด เพราะทำงานได้จริง ซึ่งจะทำให้มีผู้สนใจมาเรียนมากขึ้น และช่วยสร้างรายได้ให้มากขึ้นต่อไป</p>	<p>2.1 ดำเนินการจัดทำคำสั่งที่ 1177/2557 เรื่อง แต่งตั้งคณะกรรมการดำเนินงานโครงการจัดตั้งโรงเรียนเตรียมวิชาชีพ เพื่อผลิตนักศึกษาระดับประกาศนียบัตรวิชาชีพ (ปวช.) ที่มีความรู้ทางวิชาการควบคู่กับทักษะทางวิชาชีพที่เพียงพอสำหรับการประกอบอาชีพหรือการศึกษาต่อระดับปริญญาตรีในมหาวิทยาลัย โดยมีคณะกรรมการ 9 ชุด คือ</p> <ol style="list-style-type: none"> <li>1. คณะกรรมการอำนวยการ</li> <li>2. คณะกรรมการฝ่ายโครงการจัดตั้งโรงเรียนเตรียมวิชาชีพ</li> <li>3. คณะกรรมการฝ่ายศึกษาความเป็นไปได้โครงการจัดตั้งโรงเรียนเตรียมวิชาชีพ</li> <li>4. คณะกรรมการฝ่ายพัฒนาหลักสูตรเตรียมวิศวกรรม</li> <li>5. คณะกรรมการฝ่ายพัฒนาหลักสูตรเตรียมบริหารธุรกิจ</li> <li>6. คณะกรรมการฝ่ายพัฒนาระบบการบริหารโรงเรียน</li> <li>7. คณะกรรมการฝ่ายปรับปรุงอาคารสถานที่</li> <li>8. คณะกรรมการฝ่ายจัดทำรายงานการครุภัณฑ์การศึกษา</li> <li>9. คณะกรรมการฝ่ายประชาสัมพันธ์</li> </ol> <p>2.2 ดำเนินการจัดทำโครงการศึกษาดูงานจัดตั้งโรงเรียนเตรียมวิชาชีพ โดยพาคณะกรรมการดำเนินงานโครงการจัดตั้งโรงเรียนเตรียมวิชาชีพศึกษาดูงานโรงเรียนสาธิตอาชีวศึกษา มหาวิทยาลัยบูรพา ในวันที่ 26 กุมภาพันธ์ 2558 และมหาวิทยาลัยเทคโนโลยีราชมงคลล้านนา ในวันที่ 18-19 มีนาคม 2558 มีวัตถุประสงค์ เพื่อสร้างเครือข่ายการบริหารจัดการโรงเรียนเตรียมวิชาชีพ เพื่อแลกเปลี่ยนองค์ความรู้ด้านการบริหารจัดการการพัฒนาหลักสูตร และการจัดการเรียนการสอน</p>

ข้อเสนอแนะ	ดำเนินการ
	จากสถาบันภายนอกที่มีแนวปฏิบัติที่ดี เพื่อให้บุคลากรมหาวิทยาลัยได้มีโอกาสศึกษาแนวปฏิบัติที่ดีของการดำเนินงานโรงเรียนเตรียมวิชาชีพ และเพื่อให้บุคลากรของมหาวิทยาลัยสามารถนำความรู้ที่ได้รับมาประยุกต์และปรับใช้ในการปฏิบัติงานเพื่อให้เกิดคุณภาพสูงสุดได้
<p>3. ควรมีระบบการบริหารความเสี่ยงด้านงานวิจัยที่ชัดเจน เช่น ในระยะเริ่มต้นควรมีคนช่วยกลั่นกรองตรวจโครงการวิจัยที่เขียนเพื่อเสนอของบประมาณว่ามีทิศทางที่ถูกต้องและได้คุณภาพหรือไม่ และเมื่อทำงานวิจัยไปได้ระยะหนึ่งควรต้องมีการรายงานผลให้ทราบว่างานวิจัยที่ทำไปแล้วผลเป็นอย่างไรบ้าง เป็นไปตามแผนการวิจัยหรือไม่ โดยผู้ติดตามตรวจสอบต้องให้ข้อคิดเห็น และแนวทางการปรับปรุงโดยให้ยึดรูปแบบที่สกว. ดำเนินการ ซึ่งจะทำได้งานวิจัยที่มีคุณภาพจริงๆ เป็นส่วนใหญ่นอกจากนี้จะต้องสร้างแรงจูงใจโดยการให้รางวัลหรือประกาศยกย่องชมเชยสำหรับผลงานวิจัยที่ได้รับการเผยแพร่ในระดับนานาชาติ ซึ่งจะทำได้งานวิจัยที่มีคุณภาพระดับนานาชาติและช่วยให้นักศึกษาด้านงานวิจัยของมหาวิทยาลัยดีขึ้นด้วย</p>	<p>3. มีการกำกับติดตามโดยจัดทำคำสั่งที่ 370/2557 เรื่อง แต่งตั้งคณะอนุกรรมการวิจัยมหาวิทยาลัยเทคโนโลยีราชมงคลสุวรรณภูมิ เพื่อให้ได้ผลงานวิจัยที่แสดงอัตลักษณ์ของมหาวิทยาลัย โดยมุ่งเน้นผลงานวิจัยตามโจทย์วิจัยจากสังคม ชุมชน ภาคอุตสาหกรรม มีกลุ่มเป้าหมายที่ใช้ประโยชน์อย่างชัดเจน และสอดคล้องกับจุดเน้นการวิจัยของมหาวิทยาลัย รวมถึงยุทธศาสตร์การพัฒนาประเทศตามแผนพัฒนาเศรษฐกิจและสังคมแห่งชาติ ฉบับที่ 11 (พ.ศ. 2555-2559) และนโยบายและยุทธศาสตร์การวิจัยของชาติ (พ.ศ. 2555-2559) และเพื่อประเมินข้อเสนอโครงการวิจัย โดยคณะอนุกรรมการเป็นผู้บริหารของหน่วยงานและคณาจารย์ของคณะ/สาขาต่างๆ ดังนี้ 1. สาขาเกษตรศาสตร์และชีววิทยา 2. สาขาศึกษาและสังคมศาสตร์ 3. สาขาวิทยาศาสตร์และเทคโนโลยีสารสนเทศ 4. สาขาบริหารธุรกิจและเศรษฐศาสตร์ 5. สาขาวิศวกรรมศาสตร์และอุตสาหกรรมวิจัย มีหน้าที่</p> <p>1). พิจารณาความถูกต้องทางวิชาการและความเหมาะสมของงบประมาณ 2). ประเมินข้อเสนอโครงการวิจัย และแผนงานวิจัยเพื่อประกอบการเสนอขอของบประมาณแผ่นดินประจำปี 2559 และงบกองทุนส่งเสริมงานวิจัยประจำปี 2558 มหาวิทยาลัยเทคโนโลยีราชมงคลสุวรรณภูมิ 3). ให้ข้อเสนอแนะแก่นักวิจัยต่อโครงการวิจัย และแผนงานวิจัยที่ขอรับทุนอุดหนุนการวิจัย 4). วิเคราะห์ สังเคราะห์งานวิจัยที่แล้วเสร็จเพื่อถ่ายทอดองค์ความรู้สู่สาธารณชน</p>
<p>4. การบริหารความเสี่ยงทางการเงินของมหาวิทยาลัยควรพิจารณาจากจุดแข็งของมหาวิทยาลัยซึ่งอยู่ที่จุดแข็งของอยุธยา และคณะหนึ่งที่จะช่วยทางการเงินของมหาวิทยาลัยได้ คือคณะเทคโนโลยีการเกษตรฯ ซึ่งมีจุดแข็งทางด้านความพร้อมของพื้นที่ทำนามีอยู่แล้ว จึงสามารถนำมาพัฒนาให้เป็นแหล่งเรียนรู้ปฏิบัติการภาคสนามเกี่ยวกับวิธีการทำนาและเป็นแหล่งท่องเที่ยว</p>	<p>4. มหาวิทยาลัยจัดทำแผนการจัดหารายได้จากการให้บริการในรูปแบบต่างๆ เช่น การจัดตั้ง Shop ซ่อมเครื่องจักรกล การเปลี่ยนถ่ายน้ำมันเครื่อง การซ่อมบำรุงแอร์ การขายผลิตผลทางการเกษตร การจัดให้มีศูนย์ให้คำแนะนำแก่เกษตรกรหรือการจัดหลักสูตรฝึกอบรมสำหรับผู้สูงอายุ โดยคณะเทคโนโลยีการเกษตรและอุตสาหกรรมเกษตรมีแผนการจัดหารายได้ ดังนี้</p> <p>1. รายได้จากงานฟาร์มพีช สัตว์ และประมง 2. รายได้จากร้านค้าจำหน่ายอาหารและผลิตผลทางการเกษตร การเรียนรู้ทางการเกษตร และการท่องเที่ยวทางเกษตรภายใต้โครงการ</p>

ข้อเสนอแนะ	ดำเนินการ
<p>เชิงเกษตรที่สร้างรายได้ให้มหาวิทยาลัยได้นอกจากนี้ควรมีการบริหารจัดการ เพื่อใช้ประโยชน์จากพื้นที่ว่างเปล่าของมหาวิทยาลัย เช่น การจัดเก็บรายได้จากการให้ใช้พื้นที่ของมหาวิทยาลัยเปิดเป็นตลาดนัดในวันหยุดหรือการให้เช่าห้องประชุม จัดกิจกรรมต่างๆ เป็นต้น</p>	<p>RUS K-Fresh Farm 3. รายได้การซ่อมบำรุงเครื่องจักรทางการเกษตร 4. รายได้จากบริการวิเคราะห์งานที่เกี่ยวข้องกับอาหารและผลิตภัณฑ์ทางการเกษตร</p>
<p>5. มหาวิทยาลัยควรพิจารณากำหนดเรื่องมาตรการประหยัดไว้ด้วย โดยให้จัดทำเป็นแผนเพื่อเสนอให้สภามหาวิทยาลัยได้พิจารณาต่อไป ซึ่งในเบื้องต้นให้เป็นการบริหารจัดการของคณะก่อน โดยให้คณบดี หัวหน้าสาขาวิชา และคณาจารย์ ร่วมกันศึกษาวิเคราะห์การใช้จ่ายเงินของคณะว่ามีแนวทางใดที่จะช่วยลดค่าใช้จ่ายต่างๆ ลงได้บ้าง โดยไม่ก่อให้เกิดความเดือดร้อน และให้ตั้งเป้าหมายว่าในปีหน้าจะประหยัดค่าใช้จ่ายลงร้อยละ 3 และถ้าทำได้จริงในปีต่อๆ ไปจะค่อยๆ เพิ่มขึ้น ซึ่งอาจจะกำหนดให้มีสิ่งจูงใจ เช่น คณะใดประหยัดได้มากจะได้รับโบนัสเพิ่มขึ้นตามจำนวนเงินที่ประหยัดได้ เป็นต้น</p>	<p>5.1 จัดทำประกาศมหาวิทยาลัยเทคโนโลยีราชมงคลสุวรรณภูมิ เรื่อง การประกาศนโยบายอนุรักษ์พลังงาน มหาวิทยาลัยเป็นอาคารควบคุมตามพระราชกฤษฎีกากำหนดอาคารควบคุม พ.ศ. 2538 ซึ่งต้องปฏิบัติตามพระราชบัญญัติการส่งเสริมการอนุรักษ์พลังงาน (ฉบับที่ 2) พ.ศ. 2550 ดังนั้นเพื่อให้เกิดประสิทธิผลในการอนุรักษ์พลังงานอย่างต่อเนื่องและยั่งยืน มหาวิทยาลัยจึงประกาศนโยบายอนุรักษ์พลังงานอย่างต่อเนื่องและยั่งยืน เพื่อให้เจ้าหน้าที่ทุกคนเข้ามามีส่วนร่วมในการดำเนินการจัดการพลังงานในหน่วยงานให้เกิดประสิทธิภาพสูงสุด โดยถือเป็นหน้าที่หนึ่งในการปฏิบัติงาน</p> <p>5.2 จัดทำคำสั่งที่ 1243/2556 เรื่อง แต่งตั้งคณะทำงานด้านการจัดการพลังงาน เพื่อให้การดำเนินการตามมาตรการประหยัดพลังงานของมหาวิทยาลัยบรรลุวัตถุประสงค์ตามเป้าหมายอย่างมีประสิทธิภาพ โดยมีคณะกรรมการ 2 ชุด คือ 1. คณะกรรมการอำนวยการ 2. คณะกรรมการดำเนินงาน</p> <p>5.3 จัดทำคำสั่งที่ 1244/2556 เรื่อง แต่งตั้งคณะผู้ตรวจประเมินการจัดการพลังงานภายในองค์กร เพื่อให้การดำเนินการด้านการจัดการพลังงานของมหาวิทยาลัยเป็นไปอย่างต่อเนื่องมีประสิทธิภาพและมีประสิทธิผล</p> <p>5.4 จัดทำแผนปฏิบัติการลดใช้พลังงานของมหาวิทยาลัยเทคโนโลยีราชมงคลสุวรรณภูมิ เพื่อการประหยัดพลังงานขึ้นเพื่อเป็นแนวทางในการประหยัดพลังงานของมหาวิทยาลัยให้เป็นไปในทิศทางเดียวกัน โดยกำหนด กลยุทธ์ มาตรการและแนวทางปฏิบัติ และหน่วยงานรับผิดชอบ ดังนี้</p> <p><u>กลยุทธ์</u></p> <p>1. การเพิ่มประสิทธิภาพการใช้พลังงานของ มทร. สุวรรณภูมิ</p>



ข้อเสนอแนะ	ดำเนินการ
	<p><u>มาตรการ</u></p> <ol style="list-style-type: none"> <li>1. ให้มหาวิทยาลัย จัดตั้งคณะทำงานเพื่อดำเนินการจัดทำแผนมาตรการประหยัดพลังงานตามมติคณะรัฐมนตรี</li> <li>2. กำหนดมาตรการและแนวทางการประหยัดพลังงานในด้านไฟฟ้า น้ำมันเชื้อเพลิง และอื่นๆ ที่ส่งผลให้การใช้พลังงานลดลง             <ol style="list-style-type: none"> <li>2.1 มาตรการและแนวทางในการประหยัดพลังงานไฟฟ้า ได้แก่ การใช้เครื่องปรับอากาศ การใช้ไฟฟ้าแสงสว่าง การใช้อุปกรณ์สำนักงาน การใช้ลิฟต์ การเข้าออกในวันหยุดราชการ และใช้อุปกรณ์ไฟฟ้าอื่นๆ</li> <li>2.2 มาตรการและแนวทางในการประหยัดน้ำมันเชื้อเพลิง ได้แก่ การใช้รถยนต์</li> </ol> </li> </ol>

### วัตถุประสงค์ของแผนบริหารความเสี่ยง

1. เพื่อให้มหาวิทยาลัยเทคโนโลยีราชมงคลสุวรรณภูมิสามารถลดมูลเหตุของโอกาสที่จะเกิดความเสียหายและลดขนาดของความเสียหายที่จะเกิดขึ้นในอนาคตให้อยู่ในระดับความเสี่ยงที่ยอมรับได้ ควบคุมได้และตรวจสอบได้
2. เพื่อให้สถาบันมีผลการดำเนินงานบรรลุเป้าหมายตามภารกิจหลักและยุทธศาสตร์ของมหาวิทยาลัย

### ประโยชน์ของการบริหารความเสี่ยง

การดำเนินการจัดการบริหารความเสี่ยงจะช่วยผู้บริหารมีข้อมูลที่ใช้ในการตัดสินใจได้ดียิ่งขึ้น และทำให้องค์กรสามารถจัดการกับปัญหาอุปสรรคและอยู่รอดได้ในสถานการณ์ที่ไม่คาดคิดหรือสถานการณ์ที่อาจทำให้องค์กรเกิดความเสียหาย ดังนั้นการดำเนินการจัดการบริหารความเสี่ยงจึงมีประโยชน์ ดังนี้

1. เป็นส่วนหนึ่งของหลักการบริหารกิจการบ้านเมืองที่ดี
2. ช่วยสะท้อนให้เห็นภาพรวมของความเสี่ยงต่างๆ ที่สำคัญได้
3. เป็นเครื่องมือที่สำคัญในการบริหารจัดการ
4. ช่วยให้การพัฒนาการบริหารและจัดสรรทรัพยากรเป็นไปอย่างมีประสิทธิภาพและประสิทธิผล

### โครงสร้างการบริหารความเสี่ยง (Risk Management Organization)

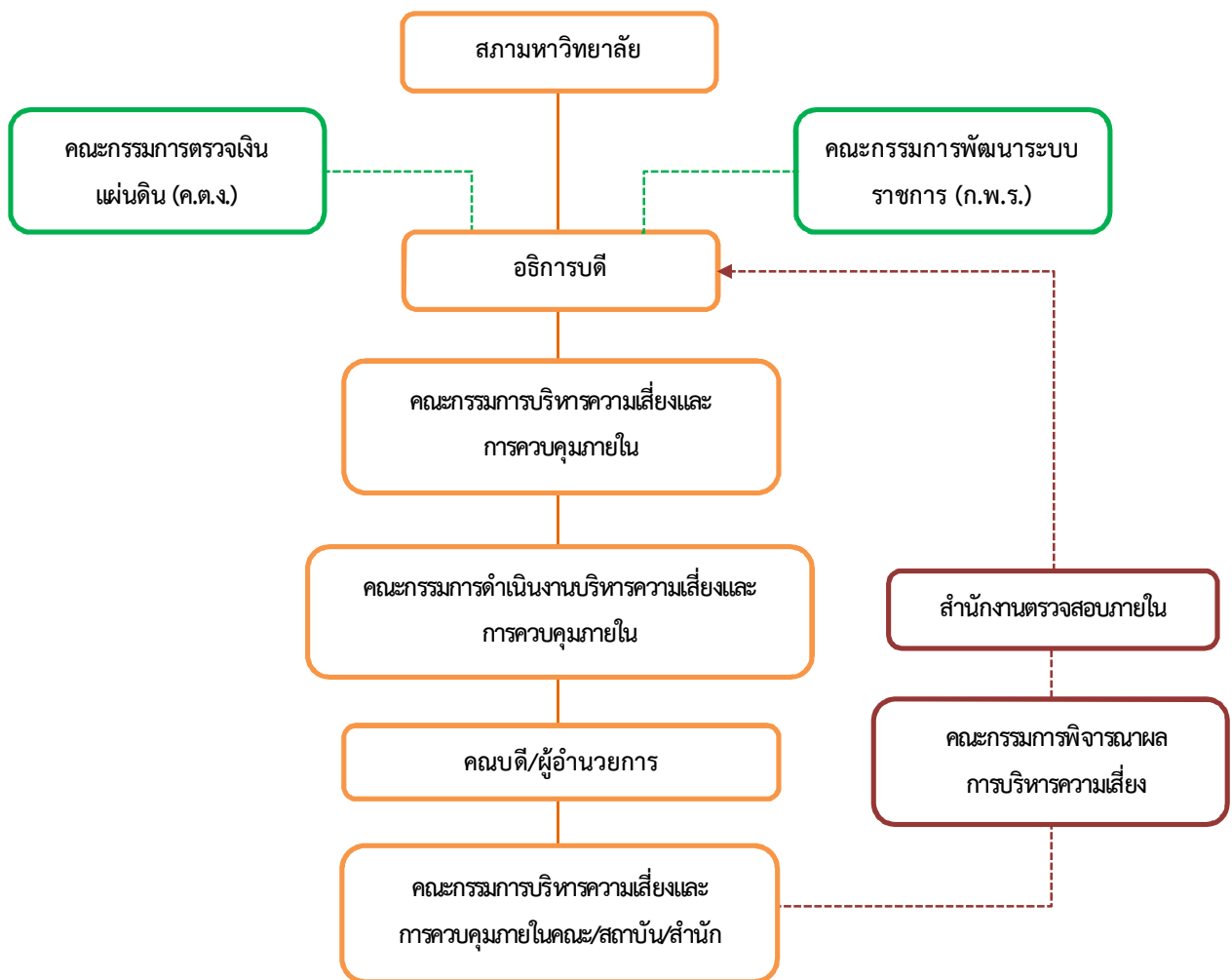
มหาวิทยาลัยเทคโนโลยีราชมงคลสุวรรณภูมิ กำหนดการบริหารความเสี่ยงทั่วทั้งองค์กรไว้ 2 ระดับ คือ ระดับมหาวิทยาลัย และระดับคณะ สถาบัน สำนัก ดังนี้

1. ระดับมหาวิทยาลัย รับผิดชอบโดย คณะกรรมการบริหารความเสี่ยงและการควบคุมภายใน มหาวิทยาลัยเทคโนโลยีราชมงคลสุวรรณภูมิ ประกอบด้วย อธิการบดีเป็นประธาน รองอธิการบดี ผู้ช่วยอธิการบดี คณบดี

ผู้อำนวยการสถาบัน/สำนัก เป็นกรรมการดำเนินการภายใต้นโยบายและการกำกับดูแลของอธิการบดี และสภา มหาวิทยาลัยเทคโนโลยีราชมงคลสุวรรณภูมิ

2. ระดับคณะ สำนัก สถาบัน รับผิดชอบโดย คณะกรรมการบริหารความเสี่ยงของคณะ สำนัก สถาบัน หรือ หน่วยงานเทียบเท่า ประกอบด้วย คณบดีหรือผู้อำนวยการ เป็นประธาน ผู้แทนสาขาวิชาหรือฝ่าย เป็นกรรมการ ดำเนินการภายใต้การกำกับดูแลของคณบดี/ผู้อำนวยการ

### โครงสร้างการบริหารความเสี่ยง (Risk Management Organization)



## นโยบายการบริหารความเสี่ยง

เพื่อให้มหาวิทยาลัยเทคโนโลยีราชมงคลสุวรรณภูมิ มีระบบในการบริหารความเสี่ยงและการควบคุมภายใน โดยการบริหารปัจจัยและควบคุมกิจกรรม รวมทั้งกระบวนการดำเนินงานต่างๆ เพื่อลดมูลเหตุของแต่ละโอกาสที่มหาวิทยาลัยจะเกิดความเสียหายให้ระดับความเสี่ยงและขนาดของความเสียหายที่จะเกิดขึ้นในอนาคตอยู่ในระดับที่ยอมรับได้ โดยคำนึงถึงการบรรลุเป้าหมายของมหาวิทยาลัยตามภารกิจหลักของสถาบันและยุทธศาสตร์ที่สำคัญ จึงกำหนดนโยบายการบริหารความเสี่ยง ดังนี้

1. ให้มีการบริหารความเสี่ยงและการควบคุมภายในทั่วทั้งองค์กรแบบบูรณาการกับการปฏิบัติงานประจำ โดยมีการจัดการอย่างเป็นระบบและต่อเนื่อง
2. ให้มีการกำหนดกระบวนการบริหารความเสี่ยงและการควบคุมภายในที่เป็นระบบมาตรฐานเดียวกัน ทั่วทั้งองค์กร
3. ให้มีการติดตามประเมินผลการบริหารความเสี่ยงและการควบคุมภายในที่มีการทบทวนและปรับปรุงอย่างสม่ำเสมอ
4. ให้มีการนำเทคโนโลยีสารสนเทศมาใช้ในการจัดการที่ดี
5. ให้การบริหารความเสี่ยงและการควบคุมภายในเป็นส่วนหนึ่งของการปฏิบัติงานตามปกติ

แผนยุทธศาสตร์การพัฒนามหาวิทยาลัยเทคโนโลยีราชมงคลสุวรรณภูมิ พ.ศ. 2557-2560

### ปรัชญา

ราชมงคลสุวรรณภูมิรวมพลังสร้างสรรค์ ร่วมคิด ร่วมทำ ร่วมกิจกรรม  
เพื่อการพัฒนาชุมชน สังคม ประเทศ และนานาชาติ

### ปณิธาน

ผลิตบัณฑิตนักปฏิบัติที่เป็นคนดี มีความรู้ รักสุ้งาน

### อัตลักษณ์นักศึกษา

บัณฑิตนักปฏิบัติ

### เอกลักษณ์มหาวิทยาลัย

แหล่งเรียนรู้ทางวิชาชีพและเทคโนโลยี

### วิสัยทัศน์

มหาวิทยาลัยชั้นนำด้านวิชาชีพและเทคโนโลยีเพื่อชุมชน สังคม ประเทศ และนานาชาติ

## พันธกิจ

1. การผลิตบัณฑิตที่มีคุณภาพ
2. การสร้างงานวิจัยนวัตกรรม
3. การบริการวิชาการสู่สังคมชุมชน
4. การทำนุบำรุงศิลปวัฒนธรรม อนุรักษ์ธรรมชาติสิ่งแวดล้อม
5. บริหารจัดการที่ทันสมัย และมีธรรมาภิบาล

## จุดเน้นความเป็นเลิศ

อาหาร และพลังงาน

## ค่านิยมองค์กร

เป็นคนดี มีความรู้ รักสุ้งาน

## สมรรถนะของบุคลากร

1. ใฝ่รู้
2. มีความคิดเชิงระบบ
3. สื่อสารอย่างมีประสิทธิภาพ
4. เป็นมืออาชีพ
5. จิตสาธารณะ

## สมรรถนะของนักศึกษา

- P = Personality and Ethic
- I = Information and Data Based
- V = Value Added
- P = Presentation

## คุณลักษณะบัณฑิตที่พึงประสงค์ ของมหาวิทยาลัยเทคโนโลยีราชมงคลสุวรรณภูมิ

1. ใฝ่รู้ (Self learning) หมายถึง รักในความรู้ มุ่งมั่นแสวงหาความรู้ เพื่อแก้ปัญหาและพัฒนาตนเอง
2. มีความคิดเชิงระบบ (Systematic thinking) หมายถึง การคิดพิจารณาสิ่งใดในลักษณะและสามารถวิเคราะห์ความสัมพันธ์เชื่อมโยงกับองค์ประกอบย่อยได้อย่างครอบคลุมครบวงจร
3. สื่อสารอย่างมีประสิทธิภาพ (Effective communication) หมายถึง มีทักษะในการถ่ายทอด นำเสนอข้อมูลข่าวสาร รวมถึงความสามารถในการใช้ภาษาต่างประเทศ และเทคโนโลยีสารสนเทศเพื่อการสื่อสาร

4. เป็นมืออาชีพ (Professional) หมายถึง มีความรู้ความเข้าใจในศาสตร์วิชาชีพเป็นอย่างดีมีทักษะความชำนาญในการปฏิบัติ และประพฤติปฏิบัติตามจรรยาบรรณวิชาชีพอย่างเคร่งครัด
5. จิตสาธารณะ (Public mind) หมายถึง การตระหนักรู้และคำนึงถึงส่วนรวมเป็นจิตที่คิดสร้างสรรค์ เป็นกุศล และมุ่งทำกรรมดี เพื่อประโยชน์ต่อส่วนรวม

#### พฤติกรรมด้านคุณธรรมจริยธรรม

1. มีความซื่อสัตย์ กตัญญู
2. มีเมตตา รู้จักการเสียสละ
3. มีสัมมาคารวะ อ่อนน้อมถ่อมตน
4. รักชาติ รักองค์กร
5. ดำรงตนอยู่ในสังคมได้อย่างมีความสุข

#### ประเด็นยุทธศาสตร์การพัฒนามหาวิทยาลัยเทคโนโลยีราชมงคลสุวรรณภูมิ พ.ศ. 2557 – 2560

ประเด็นยุทธศาสตร์ (Strategic Issues)	เป้าประสงค์ (Goals)	กลยุทธ์หลัก (Strategy)
1. พัฒนาการจัดการศึกษาให้มีคุณภาพมาตรฐานในระดับชาติและนานาชาติ	1. ผลิตบัณฑิตนักปฏิบัติ (Hand-on) ด้านวิชาชีพและเทคโนโลยีที่มีคุณภาพตรงความต้องการของตลาดแรงงาน ชุมชน สังคม ระดับชาติ และนานาชาติ	1. พัฒนาศักยภาพบัณฑิตให้รู้จริง ปฏิบัติได้ 2. พัฒนาศักยภาพอาจารย์ให้ เป็นไปตามเกณฑ์มาตรฐาน อุดมศึกษา 3. พัฒนาหลักสูตรที่ได้มาตรฐาน และทันสมัย 4. พัฒนาระบบการจัดการเรียน การสอนที่มีคุณภาพ
2. สร้างและพัฒนางานวิจัยหรืองานสร้างสรรค์ เพื่อพัฒนาชุมชน สังคมและประเทศชาติ	2. งานวิจัยหรืองานสร้างสรรค์ มีคุณภาพสามารถนำไปพัฒนา ชุมชน สังคมให้เข้มแข็งและเพิ่ม ศักยภาพในการแข่งขันแก่ธุรกิจ อุตสาหกรรมและเกษตรกรรม	5. พัฒนางานวิจัยให้มีคุณภาพสูง 6. ปรับทิศทางการวิจัยสู่การวิจัย เชิงบูรณาการ 7. ส่งเสริมสนับสนุน การนำ ผลงานวิจัยและงานสร้างสรรค์ไป เผยแพร่หรือนำไปใช้ประโยชน์ 8. ส่งเสริมสนับสนุน การจัด ประชุมวิชาการ

ประเด็นยุทธศาสตร์ (Strategic Issues)	เป้าประสงค์ (Goals)	กลยุทธ์หลัก (Strategy)
3. ปรับปรุงและพัฒนาการให้บริการวิชาการเพื่อสร้างความเข้มแข็งให้ชุมชน สังคม และสร้างรายได้ให้กับมหาวิทยาลัย	3. เป็นแหล่งให้บริการวิชาการ และถ่ายทอดเทคโนโลยีแก่ชุมชนอย่างต่อเนื่องและยั่งยืนเพื่อให้ชุมชนเป็นสังคมฐานความรู้ (Knowledge Based Society) ที่มีความเข้มแข็งพึ่งพาตนเองได้ และมีคุณภาพชีวิตที่ดีขึ้น	9. ส่งเสริมการเรียนรู้ในชุมชน และนำเสนอองค์ความรู้ที่มหาวิทยาลัยมีความเชี่ยวชาญ 10. พัฒนาระบบและกลไกการบริหารจัดการการให้บริการทางวิชาการให้เอื้ออำนวยต่อการสร้างรายได้
4. สืบสานและทำนุบำรุงศิลปวัฒนธรรม ภูมิปัญญาท้องถิ่น และอนุรักษ์สิ่งแวดล้อมให้เกิดความยั่งยืน	4. บุคลากรและนักศึกษามีความรู้ความเข้าใจและตระหนักในคุณค่าของศิลปวัฒนธรรมไทย และสิ่งแวดล้อม	11. สร้างจิตสำนึกให้เกิดความรักความภาคภูมิใจ เห็นคุณค่าและตระหนักในความสำคัญของศิลปวัฒนธรรม และสิ่งแวดล้อม 12. ส่งเสริมสนับสนุนให้มีการบูรณาการการทำนุบำรุงศิลปวัฒนธรรมกับพันธกิจอื่นๆ
5. สนับสนุนและส่งเสริมเพื่อให้นักศึกษามีพัฒนาการครบทุกด้าน	5. นักศึกษาเป็นคนดี คนเก่ง และมีคุณลักษณะที่พึงประสงค์ตามอัตลักษณ์ของผู้เรียน	13. ส่งเสริมการจัดกิจกรรมนักศึกษาแบบรอบด้านเพื่อให้นักศึกษามีคุณลักษณะที่พึงประสงค์
6. พัฒนาคุณภาพของอาจารย์และบุคลากรสายสนับสนุน	6. อาจารย์และบุคลากรสายสนับสนุนมีศักยภาพในการปฏิบัติงาน และมีขวัญกำลังใจในการปฏิบัติงาน	14. พัฒนาศักยภาพของอาจารย์และบุคลากรสายสนับสนุน 15. พัฒนาคุณภาพชีวิตของอาจารย์และบุคลากรสายสนับสนุน
7. บริหารจัดการมหาวิทยาลัยเชิงบูรณาการด้วยหลักธรรมาภิบาล และปรัชญาเศรษฐกิจพอเพียง โดยมีบุคลากรเป็นศูนย์กลางในการบริหารจัดการ	7. การบริหารงานมหาวิทยาลัยมีประสิทธิภาพเป็นไปตามหลักธรรมาภิบาลและปรัชญาเศรษฐกิจพอเพียง	16. พัฒนาระบบการบริหารและการติดตามที่มีประสิทธิภาพ 17. ส่งเสริมการสร้างภาพลักษณ์ของมหาวิทยาลัยให้เป็นที่รู้จักเป็นที่ยอมรับในระดับท้องถิ่น ประเทศ และนานาชาติ 18. การบริหารงานการเงินและงบประมาณให้เกิดประโยชน์สูงสุด

ประเด็นยุทธศาสตร์ (Strategic Issues)	เป้าประสงค์ (Goals)	กลยุทธ์หลัก (Strategy)
		19. พัฒนาด้านกายภาพ และ สภาพแวดล้อมโดยใช้แนวทาง Green & University 20. นำเทคโนโลยีสารสนเทศ มาใช้ในการบริหารจัดการ
8. พัฒนามหาวิทยาลัยให้พร้อม ก้าวเข้าสู่ระดับอาเซียน	8. มหาวิทยาลัยมีศักยภาพ ในการเข้าสู่ประชาคมอาเซียน	21. การเข้าสู่ประชาคมอาเซียน

## บทที่ 2

### แผนบริหารความเสี่ยง มหาวิทยาลัยเทคโนโลยีราชมงคลสุวรรณภูมิ ประจำปีงบประมาณ พ.ศ. 2558

แผนบริหารความเสี่ยง มหาวิทยาลัยเทคโนโลยีราชมงคลสุวรรณภูมิ พ.ศ. 2558 จัดทำขึ้นเพื่อให้เป็นไปตามกระบวนการการบริหารความเสี่ยง และการควบคุมภายใน เพื่อควบคุมปัจจัย กิจกรรม กระบวนการดำเนินงานที่จะเป็นมูลเหตุของการเกิดความเสียหายให้อยู่ในระดับที่ยอมรับและควบคุมได้ เพื่อป้องกันบรรเทาความรุนแรงที่จะเกิดขึ้น และเพื่อให้การดำเนินงานของมหาวิทยาลัยบรรลุเป้าหมายตามพันธกิจ โดยพิจารณาจากผลการดำเนินงานการบริหารความเสี่ยงและการควบคุมภายในของปีงบประมาณที่ผ่านมา ผลการตรวจประเมินคุณภาพภายในระดับสถาบันของปีการศึกษาที่ผ่านมา และแผนบริหารความเสี่ยงของหน่วยงานในสังกัดมหาวิทยาลัย

สาระสำคัญของแผนบริหารความเสี่ยงมหาวิทยาลัยเทคโนโลยีราชมงคลสุวรรณภูมิ ประจำปีงบประมาณ พ.ศ. 2558 จำนวน 11 เรื่อง ดังนี้

#### ความเสี่ยงเชิงนโยบาย ยุทธศาสตร์ กลยุทธ์ของมหาวิทยาลัย จำนวน 6 เรื่อง

1. หลักสูตรไม่ผ่านการประเมินคุณภาพการศึกษาภายในประจำปีการศึกษา 2557
2. จำนวนผู้สมัครและรับเข้าศึกษาในมหาวิทยาลัยไม่เป็นไปตามแผนการรับนักศึกษา
3. บัณฑิตมีงานทำหรือประกอบอาชีพอิสระในหนึ่งปีมีแนวโน้มลดลง
4. จำนวนงานวิจัยหรืองานสร้างสรรค์ที่ตีพิมพ์เผยแพร่ระดับชาติหรือนานาชาติ และการนำไปใช้ประโยชน์ต่ำกว่าเป้าหมาย
  - 4.1 จำนวนงานวิจัยหรืองานสร้างสรรค์ที่ตีพิมพ์เผยแพร่ระดับชาติหรือนานาชาติไม่เป็นไปตามค่าเป้าหมาย
  - 4.2 จำนวนงานวิจัยการนำไปใช้ประโยชน์ไม่เป็นไปตามค่าเป้าหมาย
5. คุณวุฒิและตำแหน่งทางวิชาการของคณาจารย์ต่ำกว่าเกณฑ์ที่ สกอ. กำหนด

#### ความเสี่ยงเชิงการปฏิบัติงาน จำนวน 4 เรื่อง

6. ผลการเบิกจ่ายงบประมาณแผ่นดินล่าช้าไม่เป็นไปตามแผนที่กำหนดไว้
7. เกิดความเสียหายในชีวิตและทรัพย์สินจากการเดินทางไปราชการโดยยานพาหนะของมหาวิทยาลัย
8. เกิดความเสียหายในชีวิตและทรัพย์สินและการเสื่อมเสียชื่อเสียงจากสาเหตุการทะเลาะวิวาทของนักศึกษา
9. ระบบเครือข่ายไม่สามารถใช้งานได้ รวมทั้งระบบข้อมูลสารสนเทศได้รับความเสียหาย

#### ความเสี่ยงจากเหตุการณ์ภายนอก จำนวน 1 เรื่อง

10. เกิดความเสียหายในชีวิตและทรัพย์สินจากอุบัติเหตุ และอัคคีภัย

การจัดสรรงบประมาณ ประจำปี พ.ศ. 2558 สำหรับการดำเนินการแก้ไข/ลด/ควบคุมความเสี่ยง มีจำนวนรวมทั้งสิ้น 12,205,420.- บาท



แผนบริหารความเสี่ยง  
มหาวิทยาลัยเทคโนโลยีราชมงคลสุวรรณภูมิ  
ปีงบประมาณ พ.ศ. 2558  
มีการจัดการความเสี่ยง จำนวน 11 เรื่อง  
งบประมาณ 12,205,420- บาท

1. ความเสี่ยงเชิงนโยบาย ยุทธศาสตร์ กลยุทธ์ของมหาวิทยาลัย จำนวน 6 เรื่อง
2. ความเสี่ยงเชิงการปฏิบัติงาน จำนวน 4 เรื่อง
3. ความเสี่ยงจากเหตุการณ์ภายนอก จำนวน 1 เรื่อง

แผนบริหารความเสี่ยง ประจำปีงบประมาณ พ.ศ. 2558  
มหาวิทยาลัยเทคโนโลยีราชมงคลสุวรรณภูมิ

ลำดับ ที่	ความเสี่ยง (2.1)	การจัดการความเสี่ยง			กำหนดเสร็จ	งบประมาณ	ผู้กำกับติดตาม (เบอร์ติดต่อ)	ผู้รับผิดชอบ (เบอร์ติดต่อ)
		กลยุทธ์การจัดการ (4.1)	ตัวชี้วัดความเสี่ยง (4.2)	มาตรการ/กระบวนการ/โครงการ/กิจกรรม (4.3)				
ความเสี่ยงเชิงนโยบาย ยุทธศาสตร์ กลยุทธ์ของมหาวิทยาลัย								
ประเด็นยุทธศาสตร์ที่ 1 พัฒนาการจัดการศึกษาให้มีคุณภาพมาตรฐานในระดับชาติและนานาชาติ								
1	หลักสูตรไม่ผ่านการประเมินคุณภาพการศึกษาภายในประจำปีการศึกษา 2557	Prevent (Treat) ลดโอกาสที่จะเกิด ให้น้อยลง	ผลการประเมินระดับหลักสูตรองค์ประกอบที่ 1 ตัวบ่งชี้ที่ 1.1. ไม่ผ่านเกณฑ์การประเมิน	สาเหตุ 1. สกอ. กำหนดเกณฑ์การประเมินคุณภาพภายใน ปีการศึกษา 2557 ประกาศเมื่อ ธันวาคม 2557 ซึ่งเป็นหลักเกณฑ์ใหม่ และประเมินลึกในระดับหลักสูตร 2. ผู้บริหารใหม่และอาจารย์ประจำหลักสูตรยังไม่เข้าใจเกณฑ์ใหม่ 3. อาจารย์ประจำหลักสูตรมีระยะเวลาการเตรียมความพร้อมรับการตรวจประเมินไม่เพียงพอ มาตรการ 1. จัดทำแผนดำเนินการด้านการบริหารและพัฒนาหลักสูตรให้เป็นไปตามเกณฑ์มาตรฐานหลักสูตรที่กำหนดโดย สกอ. 2. ให้ผู้ทรงคุณวุฒิที่มีความรู้และประสบการณ์ในการตรวจประเมินตามเกณฑ์ใหม่มาให้ความรู้ 3. ระดมสมองเพื่อหาข้อสรุปในการหาหลักฐานประกอบการประเมินตามเกณฑ์ใหม่ 4. แลกเปลี่ยนเรียนรู้ระบบและกลไกการประกันคุณภาพการศึกษาของแต่ละหลักสูตร			รองอธิการบดี (อ.พงศ์วิทย์ วุฒิวริยะ)/ ผู้ช่วยอธิการบดี (ผศ.กฤษฎี สุขฉายี)	ผู้อำนวยการ สำนักคุณภาพ การศึกษา

ลำดับ ที่	ความเสี่ยง (2.1)	การจัดการความเสี่ยง			กำหนดเสร็จ	งบประมาณ	ผู้กำกับติดตาม (เบอร์ติดต่อ)	ผู้รับผิดชอบ (เบอร์ติดต่อ)
		กลยุทธ์การจัดการ (4.1)	ตัวชี้วัดความเสี่ยง (4.2)	มาตรการ/กระบวนการ/โครงการ/กิจกรรม (4.3)				
				<p>5. ประชุมคณะกรรมการบริหารหลักสูตร เทอมละ 2 ครั้ง เพื่อรายงานปัญหาและ อุปสรรคจุดอ่อนของหลักสูตรเพื่อหารือและ รับข้อเสนอแนะจากกรรมการเพื่อพัฒนา การจัดการเรียนการสอนสู่กรอบมาตรฐาน ของ สมศ. และ สกอ.</p> <p>6. ประชุมเพื่อศึกษาเกณฑ์ในการตรวจ ประเมินคุณภาพการศึกษาของ สกอ.และ สมศ. ที่มีการเปลี่ยนแปลงและปฏิบัติตาม เกณฑ์ตรวจประเมิน เพื่อเตรียมความพร้อม ในการตรวจประเมินคุณภาพการศึกษาให้ เป็นไปตามเกณฑ์มาตรฐานไม่น้อยกว่า 3 ครั้ง ต่อปีการศึกษา (รอบ 6 เดือน 9 เดือน และ 12 เดือน)</p> <p>7. ดำเนินการตามแผนงานด้านการบริหาร และพัฒนาหลักสูตรฯ โดยเน้นกระบวนการ ทำงานแบบกลุ่ม/ทีม เปิดโอกาสให้หัวหน้า สาขาวิชา และบุคลากรสายวิชาการได้ ออกแบบการทำงาน</p> <ul style="list-style-type: none"> <li>- แต่งตั้งคณะกรรมการบริหารวิชาการ</li> <li>- แต่งตั้งคณะกรรมการบริหารจัดการ หลักสูตรตามกรอบมาตรฐานคุณวุฒิ ระดับอุดมศึกษาแห่งชาติ (TQF)</li> <li>- จัดทำโครงการบริหารพัฒนาหลักสูตร</li> </ul> <p>8. ดำเนินการติดตามตรวจสอบประเมินผล การดำเนินงาน</p>				

ลำดับ ที่	ความเสี่ยง (2.1)	การจัดการความเสี่ยง			กำหนดเสร็จ	งบประมาณ	ผู้กำกับติดตาม (เบอร์ติดต่อ)	ผู้รับผิดชอบ (เบอร์ติดต่อ)
		กลยุทธ์การจัดการ (4.1)	ตัวชี้วัดความเสี่ยง (4.2)	มาตรการ/กระบวนการ/โครงการ/กิจกรรม (4.3)				
				<p>9. ประเมินผลงานด้านการบริหารหลักสูตร โดยนำจุดอ่อนมาพัฒนาพร้อมทั้งปรับปรุง และ นำจุดแข็งมาพัฒนาและจัดทำแผนโครงสร้าง การบริหารหลักสูตรในหลักสูตรต่อไป</p> <p><u>โครงการ/กิจกรรม</u></p> <p>1. จัดอบรมสร้างความรู้ความเข้าใจในเกณฑ์ การประเมินคุณภาพภายใน ฉบับ ประจำปี การศึกษา ให้ผู้เกี่ยวข้องทุกระดับ</p> <p>2. จัดอบรมผู้ตรวจประเมินคุณภาพภายใน ตามเกณฑ์การประเมินคุณภาพปีการศึกษา 2557 หลักสูตร 1 และหลักสูตร 2</p> <p>3. ประชาสัมพันธ์และแจ้งข้อมูลข่าวสาร ด้านการประกันคุณภาพให้หน่วยงานใน สังกัดอย่างต่อเนื่อง</p> <p>4. จัดทีมงานลงพื้นที่ ทุกคณะ ทุกสาขาวิชา เพื่อตรวจสอบการบริหารหลักสูตรตาม เกณฑ์องค์ประกอบที่ 1.1</p> <p>5. จัดทำแผนประกันคุณภาพและ แผนพัฒนาคุณภาพ ที่กำหนดแนวปฏิบัติ และผู้รับผิดชอบที่ชัดเจน</p> <p>6. จัดทำแบบรายงานการประเมินตนเอง ทั้งระดับหลักสูตร ระดับคณะ และระดับ สถาบัน เพื่อให้หน่วยงานใช้เป็นแนวทางใน การจัดทำรายงานการประเมินตนเอง</p>	<p>เดือนมิถุนายน 2558</p> <p>เดือนมิถุนายน - กรกฎาคม 2558</p> <p>เดือนมกราคม 2558</p> <p>เดือนมีนาคม 2558</p> <p>เดือนเมษายน 2558</p> <p>เดือนเมษายน 2558</p>	<p>40,400-</p> <p>229,500-</p> <p>70,000-</p> <p>39,800-</p> <p>-</p> <p>-</p>		

ลำดับ ที่	ความเสี่ยง (2.1)	การจัดการความเสี่ยง			กำหนดเสร็จ	งบประมาณ	ผู้กำกับติดตาม (เบอร์ติดต่อ)	ผู้รับผิดชอบ (เบอร์ติดต่อ)
		กลยุทธ์การจัดการ (4.1)	ตัวชี้วัดความเสี่ยง (4.2)	มาตรการ/กระบวนการ/โครงการ/กิจกรรม (4.3)				
				7. ปรับปรุงมาตรฐานขั้นตอนการปฏิบัติงานที่สำคัญ เพื่อให้กระบวนการปฏิบัติงานมีผลการดำเนินงานบรรลุเป้าหมายของหน่วยงาน และตอบเกณฑ์การประเมินรายตัวบ่งชี้ของการประกันคุณภาพ	เดือนพฤศจิกายน 2557	146,200-		
2	จำนวนผู้สมัครและรับเข้าศึกษาในมหาวิทยาลัยไม่เป็นไปตามแผนการรับนักศึกษา	Prevent (Treat) ลดโอกาสที่จะเกิดให้น้อยลง	ร้อยละของนักศึกษาที่เข้าศึกษา ต่อจำนวนนักศึกษาตามแผนการรับนักศึกษาต่ำกว่าเป้าหมาย	สาเหตุ 1. การประชาสัมพันธ์ยังไม่ถึงกลุ่มเป้าหมาย 2. บุคลากรที่รับผิดชอบด้านการแนะแนวของคณะขาดทักษะการแนะแนวการศึกษาต่อ 3. หลักสูตรไม่น่าสนใจ 4. เป้าหมายตามแผนไม่สอดคล้องกับสถานการณ์จริงในปัจจุบัน <u>มาตรการ</u> 1. มหาวิทยาลัยทำการสำรวจความต้องการศึกษาต่อและหลักสูตรตรงกับความต้องการของนักศึกษาหรือไม่ 2. จัดทำแผนประชาสัมพันธ์และดำเนินการตามแผนทำให้มหาวิทยาลัย มีชื่อเสียงเป็นที่ยอมรับของสังคม ชุมชน และตลาดแรงงาน 3. วิเคราะห์ข้อมูลนักศึกษาเพื่อเป็นฐานข้อมูลในการประชาสัมพันธ์ 4. ปรับปรุงแผนการประชาสัมพันธ์มหาวิทยาลัยรูปแบบใหม่ 5. เข้าร่วมแนะนำหลักสูตรในโครงการตลาด			รองอธิการบดี (อ.พงศวิทย์ วุฒิวินัย)/ ผู้ช่วยอธิการบดี (ผศ.ทรงวิทย์ เจริญกิจธนาภ)	1. ผู้ปฏิบัติงาน ประชาสัมพันธ์/ แนะแนวการศึกษา 2. คณบดีทุกคณะ 3. ผู้อำนวยการ กองกลาง

ลำดับ ที่	ความเสี่ยง (2.1)	การจัดการความเสี่ยง			กำหนดเสร็จ	งบประมาณ	ผู้กำกับติดตาม (เบอร์ติดต่อ)	ผู้รับผิดชอบ (เบอร์ติดต่อ)
		กลยุทธ์การจัดการ (4.1)	ตัวชี้วัดความเสี่ยง (4.2)	มาตรการ/กระบวนการ/โครงการ/กิจกรรม (4.3)				
				<p>นัดหลักสูตร จัดโดยสำนักงานคณะกรรมการ การอุดมศึกษา</p> <p>6. จัดโครงการ Open house</p> <p>7. จัดโครงการแนะแนวถึงถิ่น</p> <p>8. ปรับปรุงและสร้างหลักสูตรให้น่าสนใจ สอดคล้องกับสถานการณ์ความต้องการของ ผู้เรียนและตลาดแรงงาน</p> <p>9. ปรับแผนการรับนักศึกษาให้สอดคล้องกับ สถานการณ์ในปัจจุบัน</p> <p>10. ทำให้มหาวิทยาลัยมีชื่อเสียงเป็นที่ ยอมรับของสังคม ชุมชน และตลาดแรงงาน</p> <p>11. ให้โควตารับเข้าศึกษาต่อกับโรงเรียนใน เขตจังหวัดพระนครศรีอยุธยาและพื้นที่ ใกล้เคียง เช่น เรียนดี กีฬา ความสามารถ พิเศษด้านอื่นๆ</p> <p>12. เชิญรุ่นพี่หรือศิษย์เก่าที่ประสบความสำเร็จ ความสำเร็จร่วมออกแนะแนวกับทีมแนะแนว ของมหาวิทยาลัย เพื่อสร้างแรงจูงใจในการ เข้าศึกษาต่อ</p> <p>13. จัดทำโครงการแก้แค้น้อยโดยร่วมมือกับ ศิษย์เก่าหรือกรมสรรพกร (หมอภาษี) มาสอน วิธีการทำบัญชีและสามารถเสียภาษีได้ถูกต้อง เพื่อฝึกให้นักศึกษาเป็นนักปฏิบัติได้จริง</p>				

ลำดับ ที่	ความเสี่ยง (2.1)	การจัดการความเสี่ยง			กำหนดเสร็จ	งบประมาณ	ผู้กำกับติดตาม (เบอร์ติดต่อ)	ผู้รับผิดชอบ (เบอร์ติดต่อ)
		กลยุทธ์การจัดการ (4.1)	ตัวชี้วัดความเสี่ยง (4.2)	มาตรการ/กระบวนการ/โครงการ/กิจกรรม (4.3)				
				<u>โครงการ/กิจกรรม</u> 1. โครงการสัมมนาเชิงปฏิบัติการสร้างเครือข่าย แนวโน้มประชาสัมพันธ์ “ศึกษาอาเซียน” ใน ระดับมัธยมศึกษามุ่งสู่ราชชมงคลสุวรรณภูมิ” 2. โครงการฝึกอบรมแกนนำอาจารย์/ นักศึกษาเพื่อแนวทางการเข้าศึกษาต่อใน มทร.สุวรรณภูมิ 3. โครงการสัมมนา “แนวทางการเข้า ศึกษาต่อใน มทร.สุวรรณภูมิ” 4. โครงการสร้างเครือข่ายแนวโน้มนะในระดับ มัธยมศึกษามุ่งสู่ราชชมงคล”	เดือนมกราคม 2558  เดือนสิงหาคม 2558  เดือนกรกฎาคม 2558  เดือนพฤศจิกายน 2557 - สิงหาคม 2558	30,000-  17,790-  80,000-  155,510-		
3	บัณฑิตมีงานทำหรือ ประกอบอาชีพอิสระใน หนึ่งปีมีแนวโน้มลดลง	Prevent (Treat) ลดโอกาสที่จะเกิด ให้น้อยลง	ร้อยละของบัณฑิต ที่มีงานทำหรือ ประกอบอาชีพอิสระ ในหนึ่งปีต่ำกว่า ปีก่อน	<u>สาเหตุ</u> 1. ระบบและกระบวนการที่ใช้ในการติดตาม ข้อมูลภาวะการมีงานทำของบัณฑิตมีผลต่อ ค่าเป้าหมายร้อยละการได้งานทำของบัณฑิต 2. บัณฑิตที่สำเร็จการศึกษาบางหลักสูตรอาจ ไม่ตรงตามความต้องการของสถานประกอบการ 3. บัณฑิตที่สำเร็จการศึกษาขาดสมรรถนะ ด้านภาษาอังกฤษและมีทักษะการปฏิบัติทาง วิชาชีพไม่เพียงพอ <u>มาตรการ</u> 1. จัดให้มีการเรียนการสอนปรับพื้นฐาน ภาษาอังกฤษให้กับนักศึกษาใหม่ก่อนเปิด ภาคเรียนแรก			รองอธิการบดี (อ.พงศวิทย์ วุฒิวิริยะ)/ (รศ.สหทัยพล มีชูนิ๊ก)	1. คณบดีทุกคณะ 2. ผู้อำนวยการ สำนักส่งเสริม วิชาการและงาน ทะเบียน 3. ผู้อำนวยการกอง   พัฒนานักศึกษา

ลำดับ ที่	ความเสี่ยง (2.1)	การจัดการความเสี่ยง			กำหนดเสร็จ	งบประมาณ	ผู้กำกับติดตาม (เบอร์ติดต่อ)	ผู้รับผิดชอบ (เบอร์ติดต่อ)
		กลยุทธ์การจัดการ (4.1)	ตัวชี้วัดความเสี่ยง (4.2)	มาตรการ/กระบวนการ/โครงการ/กิจกรรม (4.3)				
				<p>2. นำผลการประเมินการจัดการเรียนการสอนในรายวิชาภาษาอังกฤษมาวิเคราะห์และปรับปรุงการจัดการเรียนการสอนภาษาอังกฤษ</p> <p>3. จัดกิจกรรมเสริมหลักสูตรโดยเฉพาะการเสริมทักษะการใช้ภาษาอังกฤษ ในทุกคณะ</p> <p>4. จัดตั้งศูนย์การเรียนรู้และปฏิบัติการภาคสนาม เพื่อเป็นสถานที่ฝึกปฏิบัติงานเสริมให้กับนักศึกษา (Teaching Factory Concept)</p> <p>5. นำผลการประเมินการจัดการเรียนการสอนในรายวิชาชีวะมาวิเคราะห์และปรับปรุงการจัดการเรียนการสอน</p> <p>6. สร้างความร่วมมือกับสถานประกอบการ ในการเป็นแหล่งฝึกทักษะการปฏิบัติงานให้กับนักศึกษา</p> <p>7. กำหนดนโยบายให้ทุกคณะมีกิจกรรมสร้างความพร้อมให้นักศึกษาเข้าร่วมแข่งขันทางวิชาการทั้งระดับชาติและนานาชาติในสาขาวิชาชีพที่ศึกษา และกำหนดให้มีการแข่งขันทุกสาขาวิชาทุกปี</p> <p>8. สร้างความร่วมมือกับสถานประกอบการ แลกเปลี่ยนบุคลากรระหว่างกัน (ส่งบุคลากรให้มาฝึกตัวอยู่ในมหาวิทยาลัย)</p> <p>9. จัดให้มีระบบบริหารกิจกรรมเสริมหลักสูตร มี Portfolio บันทึกการเข้าร่วมกิจกรรมด้านต่างๆ ให้กับนักศึกษา</p>				



ลำดับ ที่	ความเสี่ยง (2.1)	การจัดการความเสี่ยง			กำหนดเสร็จ	งบประมาณ	ผู้กำกับติดตาม (เบอร์ติดต่อ)	ผู้รับผิดชอบ (เบอร์ติดต่อ)
		กลยุทธ์การจัดการ (4.1)	ตัวชี้วัดความเสี่ยง (4.2)	มาตรการ/กระบวนการ/โครงการ/กิจกรรม (4.3)				
				<p>10. ร่วมมือกับสถานประกอบการหรือตลาดแรงงานผลิตนักศึกษาให้ตรงตามความต้องการของสถานประกอบการหรือตลาดแรงงาน</p> <p>11. มหาวิทยาลัยช่วยบัณฑิตจบใหม่หาแหล่งสมัครงานเพื่อให้ได้งานทำภายใน 1 ปี</p> <p>12. ปรับหลักสูตรการเรียนการสอนเป็นภาคปฏิบัติมากขึ้น เพื่อให้นักศึกษาสามารถปฏิบัติได้จริง</p> <p><u>โครงการ/กิจกรรม</u></p> <p>1. โครงการความร่วมมือการทดสอบฝีมือช่างของนักศึกษา กับสถาบันพัฒนาฝีมือแรงงาน</p> <p>2. โครงการเสริมสมรรถนะและทดสอบความรู้ด้านไอที</p> <p>3. โครงการสร้างเสริมคุณธรรม จริยธรรม ภาวะผู้นำและความพอเพียงเพื่อการพัฒนาคุณภาพชีวิต</p> <p>4. โครงการพัฒนาสมรรถนะทางวิชาชีพแก่นักศึกษา</p> <p>5. โครงการศึกษาดูงานระบบการผลิตผลิตภัณฑ์ในสถานประกอบการ</p> <p>6. โครงการศึกษาดูงานในภาคอุตสาหกรรมแม่พิมพ์</p> <p>7. โครงการจัดตั้งศูนย์ Lab VIEW VIEW Academy</p>	<p>เดือนพฤษภาคม 2558</p> <p>เดือนมกราคม - มีนาคม 2558</p> <p>เดือนเมษายน 2558</p> <p>เดือนเมษายน 2558</p> <p>เดือนพฤษภาคม 2558</p> <p>เดือนพฤษภาคม 2558</p> <p>เดือนกรกฎาคม 2558</p>	<p>5,000-</p> <p>141,420-</p> <p>346,600-</p> <p>258,000-</p> <p>13,000-</p> <p>13,000-</p> <p>1,539,600-</p>		

ลำดับ ที่	ความเสี่ยง (2.1)	การจัดการความเสี่ยง			กำหนดเสร็จ	งบประมาณ	ผู้กำกับติดตาม (เบอร์ติดต่อ)	ผู้รับผิดชอบ (เบอร์ติดต่อ)
		กลยุทธ์การจัดการ (4.1)	ตัวชี้วัดความเสี่ยง (4.2)	มาตรการ/กระบวนการ/โครงการ/กิจกรรม (4.3)				
				8. โครงการภาษาอังกฤษสำหรับนักศึกษาสหกิจ (Communicative English for Co-Operative) 9. โครงการเตรียมความพร้อมสหกิจ ต่างประเทศด้านภาษา พัฒนาบัณฑิตนัก ปฏิบัติที่มีคุณภาพสู่ความเป็นสากล 10. โครงการพัฒนาหลักสูตรฐานสมรรถนะ	เดือนพฤษภาคม 2558 เดือนมกราคม - สิงหาคม 2558 เดือนมีนาคม 2558	29,100- 50,000- 32,780-		
ประเด็นยุทธศาสตร์ที่ 2 สร้างและพัฒนางานวิจัยหรืองานสร้างสรรค์ เพื่อพัฒนาชุมชนสังคม และประเทศชาติ								
4	จำนวนงานวิจัยหรืองาน สร้างสรรค์ที่ตีพิมพ์ เผยแพร่ระดับชาติหรือนา นานาชาติ และการนำไปใช้ ประโยชน์ต่ำกว่า เป้าหมาย 4.1 จำนวนงานวิจัยหรือ งานสร้างสรรค์ที่ตีพิมพ์ เผยแพร่ระดับชาติหรือ นานาชาติไม่เป็นไปตาม ค่าเป้าหมาย 4.2 จำนวนงานวิจัย การนำไปใช้ประโยชน์ไม่ เป็นไปตามค่าเป้าหมาย	Prevent (Treat) ลดโอกาสที่จะเกิด ให้น้อยลง	จำนวนงานวิจัยหรือ งานสร้างสรรค์ที่ ตีพิมพ์เผยแพร่ ระดับชาติหรือ นานาชาติต่ำกว่า 100 ผลงาน จำนวน งานวิจัยหรืองาน สร้างสรรค์ที่นำไปใช้ ประโยชน์ต่ำกว่า 50 ผลงาน	<b>สาเหตุ</b> 1. อาจารย์และนักวิจัยขาดทักษะการเขียน บทความวิจัยเพื่อตีพิมพ์ เผยแพร่ 2. โจทย์วิจัยไม่ได้มาจากแหล่งของปัญหาที่แท้จริง 3. งบประมาณในการพัฒนาและจัดหา ฐานข้อมูลผลงานวิจัยของมหาวิทยาลัยที่ เป็นแนวทางในการพัฒนาให้มีการตีพิมพ์ เผยแพร่หรือนำไปใช้ประโยชน์มีจำกัด <b>มาตรการ</b> 1. สร้างแรงจูงใจและกระตุ้นให้นักวิจัยหา แหล่งตีพิมพ์ผลงานวิจัยในระดับนานาชาติ และอยู่ในฐานข้อมูลสากล 2. ส่งเสริมให้นักวิจัยทำงานร่วมกันเป็นทีม เพื่อผลงานวิจัยที่สามารถตีพิมพ์เผยแพร่ ระดับนานาชาติและอยู่ในฐานข้อมูลสากล 3. จัดอบรมเชิงปฏิบัติการให้ความรู้เกี่ยวกับ กระบวนการและเทคนิคการจัดเตรียม ผลงานวิจัย (ต้นฉบับ) เพื่อตีพิมพ์เผยแพร่			รองอธิการบดี (รศ.ระวีวรรณ สุวรรณศรี)	1. ผู้อำนวยการ สถาบันวิจัยและ พัฒนา 2. คณบดีทุกคณะ

ลำดับ ที่	ความเสี่ยง (2.1)	การจัดการความเสี่ยง			กำหนดเสร็จ	งบประมาณ	ผู้กำกับติดตาม (เบอร์ติดต่อ)	ผู้รับผิดชอบ (เบอร์ติดต่อ)
		กลยุทธ์การจัดการ (4.1)	ตัวชี้วัดความเสี่ยง (4.2)	มาตรการ/กระบวนการ/โครงการ/กิจกรรม (4.3)				
				<p>ระดับนานาชาติ ระดับชาติ และอยู่ใน ฐานข้อมูลสากล</p> <p>4. กำหนดให้หัวข้อการวิจัยมาจากปัญหา ของสังคม ชุมชน และภาคอุตสาหกรรม เพื่อให้ผลงานวิจัยได้นำไปใช้ประโยชน์และ แก้ปัญหาให้สังคม ชุมชน และ ภาคอุตสาหกรรมได้จริง</p> <p>5. ให้งานที่เกี่ยวข้องด้านการวิจัยสร้างระบบ ในการกำกับติดตามผลงานวิจัยมารวบรวมไว้</p> <p>6. สร้างระบบฐานข้อมูลงานวิจัยของ มหาวิทยาลัย เพื่อสามารถนำข้อมูลไปใช้ ประโยชน์ได้</p> <p>7. ส่งเสริมความมั่นใจให้กับนักวิจัยหน้าใหม่ โดยมีระบบพี่เลี้ยง</p> <p>8. ส่งเสริมให้ทุกหลักสูตรมีการนำผลงาน วิจัยมาบูรณาการกับการเรียนการสอน</p> <p>9. ส่งเสริมให้คณาจารย์เขียนข้อเสนอ ผลงานวิจัยที่มีคุณภาพสามารถส่งขอ งบประมาณสนับสนุนจากแหล่งภายนอก</p> <p>10. พัฒนางานวิจัยให้มีคุณภาพสูง</p> <p>11. ปรับทิศทางการวิจัยสู่การวิจัยเชิงบูรณาการ</p> <p>12. ส่งเสริมสนับสนุนการนำผลงานวิจัยและ งานสร้างสรรค์ไปใช้ประโยชน์</p> <p>13. ส่งเสริมสนับสนุนการจัดประชุมวิชาการ <u>โครงการ/กิจกรรม</u></p> <p>1. สนับสนุนการตีพิมพ์และเผยแพร่ผลงานวิจัย /ผลงานสร้างสรรค์ของบุคลากร</p>				

ลำดับ ที่	ความเสี่ยง (2.1)	การจัดการความเสี่ยง			กำหนดเสร็จ	งบประมาณ	ผู้กำกับติดตาม (เบอร์ติดต่อ)	ผู้รับผิดชอบ (เบอร์ติดต่อ)
		กลยุทธ์การจัดการ (4.1)	ตัวชี้วัดความเสี่ยง (4.2)	มาตรการ/กระบวนการ/โครงการ/กิจกรรม (4.3)				
				2. โครงการสังเคราะห์นวัตวิทย์ดีเด่นในแต่ละ แขนงเพื่อประกาศเกียรติคุณ ประจำปี งบประมาณ 2558	เดือนพฤษภาคม 2558	30,000-		
				3. โครงการนวัตวิทย์ที่เสี่ยง	เดือนกรกฎาคม 2558	62,370-		
				4. โครงการอบรมสัมมนาเชิงปฏิบัติการเพื่อ พัฒนาศักยภาพนักวิทย์	เดือนมกราคม 2558	41,400-		
				5. โครงการพัฒนาศักยภาพนักวิทย์ เชิงบูรณาการ	เดือนมิถุนายน 2558	46,600-		
				6. โครงการจัดการความรู้ และเผยแพร่ ผลงานวิจัย	เดือนมิถุนายน 2558	227,100-		
				7. โครงการจัดการทำวารสารวิชาการ มทร.สุวรรณภูมิ	เดือนมกราคม -มิถุนายน 2558	300,000-		
				8. โครงการจัดทำวารสารวิชาการ	เดือนกุมภาพันธ์ 2558	249,600-		
				9. โปรแกรมระบบฐานข้อมูลเพื่อบริหาร จัดการงานวิจัยของ มทรส. ระยะที่ 2	เดือนพฤษภาคม 2558	340,000-		
				10. โครงการพัฒนาโจทย์วิจัยเชิงบูรณาการ โดยเน้นผู้ใช้ประโยชน์เป็นสำคัญ	เดือนเมษายน 2558	200,000-		

ลำดับ ที่	ความเสี่ยง (2.1)	การจัดการความเสี่ยง			กำหนดเสร็จ	งบประมาณ	ผู้กำกับติดตาม (เบอร์ติดต่อ)	ผู้รับผิดชอบ (เบอร์ติดต่อ)
		กลยุทธ์การจัดการ (4.1)	ตัวชี้วัดความเสี่ยง (4.2)	มาตรการ/กระบวนการ/โครงการ/กิจกรรม (4.3)				
ประเด็นยุทธศาสตร์ที่ 6 พัฒนาคูณภาพของอาจารย์และบุคลากรสายสนับสนุน								
5	คุณวุฒิและตำแหน่งทางวิชาการของคณาจารย์ต่ำกว่าเกณฑ์ที่ สกอ. กำหนด	Prevent ลดโอกาสที่จะเกิดความเสี่ยงให้น้อยลง	อาจารย์ที่มีคุณวุฒิปริญญาเอก และอาจารย์ที่มีตำแหน่งทางวิชาการ ผศ. ขึ้นไป ต่ำกว่าร้อยละ 30	<p><u>สาเหตุ</u></p> <ol style="list-style-type: none"> <li>มหาวิทยาลัยตั้งมาตั้งแต่ปี 2548 มีอายุ 10 ปี การพัฒนาบุคลากรยังพัฒนาได้ไม่ทันตามเกณฑ์ที่ สกอ. กำหนด</li> <li>อาจารย์คุณวุฒิปริญญาเอกและอาจารย์ที่ดำรงตำแหน่งทางวิชาการเกษียณอายุราชการไป</li> <li>บุคคลที่มีคุณวุฒิปริญญาเอกไม่มาสมัครเมื่อประกาศการสรรหา</li> <li>บางสาขาวิชาขาดบุคลากรที่มีคุณวุฒิปริญญาเอกเข้ามาทดแทนบุคลากรที่เกษียณราชการออกไป</li> </ol> <p><u>มาตรการ</u></p> <ol style="list-style-type: none"> <li>พัฒนาบุคลากรสายวิชาการสู่ตำแหน่งทางวิชาการที่สูงขึ้น โดยใช้มาตรการเสริมแรงจูงใจ</li> <li>ทบทวนเกณฑ์การพิจารณาการอนุญาตให้ศึกษาต่อให้เหมาะสมกับกลุ่มบุคลากรสายวิชาการโดยมีความยืดหยุ่นผลงานเพื่อขอกำหนดตำแหน่งทางวิชาการ</li> <li>จัดอบรมแนวทางการทำผลงานทางวิชาการให้กับบุคลากรที่ต้องการและติดตามผลให้มีการส่งผลงานทางวิชาการภายในที่กำหนด</li> <li>เสริมแรงจูงใจโดยมาตรการต่างๆ เพื่อให้</li> </ol>			รองอธิการบดี (รศ.ดร.สุรัชย์ มัจฉาชีพ)/ (อ.พงศ์วิทย์ วุฒิวิริยะ)	1. คณบดีทุกคณะ 2. ผู้อำนวยการกองบริหารงานบุคคล

ลำดับ ที่	ความเสี่ยง (2.1)	การจัดการความเสี่ยง			กำหนดเสร็จ	งบประมาณ	ผู้กำกับติดตาม (เบอร์ติดต่อ)	ผู้รับผิดชอบ (เบอร์ติดต่อ)
		กลยุทธ์การจัดการ (4.1)	ตัวชี้วัดความเสี่ยง (4.2)	มาตรการ/กระบวนการ/โครงการ/กิจกรรม (4.3)				
				<p>บุคลากรสายวิชาการพัฒนาคุณวุฒิและตำแหน่งทางวิชาการ</p> <p>5. จ้างผู้เกษียณอายุราชการที่มีตำแหน่งทางวิชาการและคุณวุฒิปริญญาเอกมาเป็นอาจารย์ประจำ</p> <p><u>โครงการ/กิจกรรม</u></p> <p>1. โครงการประชุมสัมมนาเชิงปฏิบัติการเพื่อพัฒนางานวิชาการ “การเขียนผลงานวิชาการเพื่อขอกำหนดตำแหน่ง”</p> <p>2. โครงการพัฒนาศักยภาพบุคลากรสายวิชาการ</p> <p>3. โครงการผลิตผลงานเพื่อขอตำแหน่งทางวิชาการ</p> <p>4. โครงการส่งเสริมการทำผลงานทางวิชาการ</p> <p>5. โครงการศึกษาดูงานด้านวิชาชีพอาจารย์</p>	<p>เดือนพฤษภาคม 2558</p> <p>เดือนเมษายน 2558</p> <p>เดือนพฤษภาคม 2558</p> <p>เดือนเมษายน 2558</p> <p>เดือนมิถุนายน 2558</p> <p>เดือนมิถุนายน 2558</p>	<p>43,080-</p> <p>406,000-</p> <p>147,500-</p> <p>15,000-</p> <p>130,000-</p> <p>779,680-</p>		

ลำดับ ที่	ความเสี่ยง (2.1)	การจัดการความเสี่ยง			กำหนดเสร็จ	งบประมาณ	ผู้กำกับติดตาม (เบอร์ติดต่อ)	ผู้รับผิดชอบ (เบอร์ติดต่อ)
		กลยุทธ์การจัดการ (4.1)	ตัวชี้วัดความเสี่ยง (4.2)	มาตรการ/กระบวนการ/โครงการ/กิจกรรม (4.3)				
ความเสี่ยงเชิงการปฏิบัติงาน								
6	ผลการเบิกจ่าย งบประมาณแผ่นดิน ล่าช้าไม่เป็นไปตามแผน ที่กำหนดไว้	Prevent (Treat) ลดโอกาสที่จะเกิด ให้น้อยลง	ร้อยละของการ เบิกจ่ายงบประมาณ ในภาพรวม ต่ำกว่า ร้อยละ 96	<u>สาเหตุ</u> 1. การดำเนินโครงการ/กิจกรรมล่าช้ากว่า ที่กำหนด 2. บุคลากรไม่เข้าใจ แนวทางการเบิกจ่าย งบประมาณ 3. มีการเปลี่ยนแปลงรูปแบบรายการ ภายหลังได้รับจัดสรรงบประมาณ 4. การได้รับจัดสรรงบประมาณล่าช้ากว่าที่ กำหนดไว้ในแผนการดำเนินงาน <u>มาตรการ</u> 1. เตรียมดำเนินการไว้ล่วงหน้า โดยเฉพาะ งบลงทุน ให้มีเอกสารที่จำเป็นพร้อมและสมบูรณ์ ตั้งแต่ขอตั้งงบประมาณ 2. ทบทวนระบบการเสนอของงบประมาณ 3. แต่งตั้งคณะกรรมการกลั่นกรองการเสนอ ของงบประมาณในแต่ละพันธกิจหลัก และ ยุทธศาสตร์มหาวิทยาลัย 4. จัดทำแผนงานกำหนดการเสนอขอ งบประมาณและพิจารณางบประมาณแจ้งทุก หน่วยงานและดำเนินการตามแผนงาน 5. นำผลการดำเนินงานเบิกจ่ายงบประมาณมา เป็นเกณฑ์ในการจัดสรรงบประมาณปีต่อไป 6. พัฒนาระบบเทคโนโลยีมาใช้ในการกำกับ ติดตามการดำเนินงานและการเบิกจ่ายงบประมาณ			รองอธิการบดี (รศ.ดร.สุรชัย มัจฉาชีพ)/ (ผศ.สุวิทย์ วงษ์เย็น)	1. ผู้อำนวยการ กองนโยบายและ แผน  2. ผู้อำนวยการ กองคลัง

ลำดับ ที่	ความเสี่ยง (2.1)	การจัดการความเสี่ยง			กำหนดเสร็จ	งบประมาณ	ผู้กำกับติดตาม (เบอร์ติดต่อ)	ผู้รับผิดชอบ (เบอร์ติดต่อ)
		กลยุทธ์การจัดการ (4.1)	ตัวชี้วัดความเสี่ยง (4.2)	มาตรการ/กระบวนการ/โครงการ/กิจกรรม (4.3)				
				7. ประชุมให้ความรู้ความเข้าใจแก่บุคลากรที่เกี่ยวข้อง 8. กำกับติดตามการดำเนินงานและรายงานต่อมหาวิทยาลัยเป็นระยะ 9. ดำเนินการเสนอขอปรับแผนการดำเนินการใช้จ่ายงบประมาณของหน่วยงาน <u>โครงการ/กิจกรรม</u> 1. โครงการฝึกอบรมปฏิบัติการหลักสูตร การจัดทำแผนงาน/โครงการและการวางแผนงบประมาณ และโครงการฝึกอบรม หลักสูตรการติดตามประเมินผล 2. โครงการประชุมสัมมนาและการจัดทำ รายงานผลการดำเนินงานและการบริหาร งบประมาณ ประจำปีงบประมาณ พ.ศ. 2558 3. โครงการอบรมระเบียบว่าด้วยพัสดุ สำหรับเจ้าหน้าที่ผู้ประสานงานด้านพัสดุ 4. โครงการสร้างองค์ความรู้ ความเข้าใจ เกี่ยวกับระเบียบงบบุคลากร และ ค่าใช้จ่ายในการดำเนินโครงการ 5. โครงการพัฒนาระบบงานคลังเพื่อเข้าสู่ ระบบบัญชี 3 มิติ	เดือนมีนาคม 2558  เดือนธันวาคม 2557 - สิงหาคม 2558  เดือนมกราคม 2558  เดือนมิถุนายน 2558  เดือนกรกฎาคม 2558	140,000-  42,000-  19,300-  21,000-  59,900-		



ลำดับ ที่	ความเสี่ยง (2.1)	การจัดการความเสี่ยง			กำหนดเสร็จ	งบประมาณ	ผู้กำกับติดตาม (เบอร์ติดต่อ)	ผู้รับผิดชอบ (เบอร์ติดต่อ)
		กลยุทธ์การจัดการ (4.1)	ตัวชี้วัดความเสี่ยง (4.2)	มาตรการ/กระบวนการ/โครงการ/กิจกรรม (4.3)				
7	เกิดความเสียหายในชีวิต และทรัพย์สินจากการ เดินทางไปราชการโดย ยานพาหนะของ มหาวิทยาลัย	Prevent (Treat) ลดโอกาสที่จะเกิดให้ น้อยลง	จำนวนครั้งของการ เกิดอุบัติเหตุของ ยานพาหนะของ มหาวิทยาลัย	สาเหตุ 1. มหาวิทยาลัยมี 4 พื้นที่ มีการติดต่อ เดินทางไปราชการระหว่างพื้นที่ 2. ยานพาหนะส่วนใหญ่ของมหาวิทยาลัยมี อายุการใช้งานมากกว่า 5 ปี 3. พนักงานขับรถของมหาวิทยาลัยขาดการ ได้รับการอบรมกฎระเบียบวิธีการปฏิบัติงาน ในงานที่รับผิดชอบ <u>มาตรการ</u> 1. จัดทำแผนการทดแทนรถยนต์ที่มีอายุมาก 2. ติดตั้งอุปกรณ์ดับเพลิงประจำรถยนต์ เพื่อลดความเสียหายเมื่อเกิดอุบัติเหตุ 3. จัดทำแผนการซ่อมบำรุง และกำกับ ติดตามให้ดำเนินการตามแผนอย่างเคร่งครัด 4. กำหนดมาตรการและสร้างแรงจูงใจให้ พร. ปฏิบัติหน้าที่อย่างเคร่งครัดต่อกฎ ระเบียบที่เกี่ยวข้อง 5. ให้มีแบบประเมินความพึงพอใจของบุคลากร 6. ใช้ระบบรถจ้างเหมาหรือเช่า 7. ให้ใช้รถตนเองและสามารถเบิกจ่ายได้ตาม สิทธิและตามระเบียบกระทรวงการคลัง <u>โครงการ/กิจกรรม</u> 1. อบรมให้ความรู้ด้านความปลอดภัยในการ ขับขี่ยานพาหนะให้ พร. และกำกับให้มี การปฏิบัติอย่างเคร่งครัด 2. ติดตั้งอุปกรณ์อุปกรณ์ดับเพลิงประจำรถยนต์	เดือนกันยายน 2558	50,000-	รองอธิการบดี (ผศ.สุวิทย์ วงษ์เย็น)	1. ผู้อำนวยการ กองกลาง 2. ผู้อำนวยการ กองบริหาร ทรัพยากร
					เดือนพฤษภาคม 2558			

ลำดับ ที่	ความเสี่ยง (2.1)	การจัดการความเสี่ยง			กำหนดเสร็จ	งบประมาณ	ผู้กำกับติดตาม (เบอร์ติดต่อ)	ผู้รับผิดชอบ (เบอร์ติดต่อ)
		กลยุทธ์การจัดการ (4.1)	ตัวชี้วัดความเสี่ยง (4.2)	มาตรการ/กระบวนการ/โครงการ/กิจกรรม (4.3)				
8	เกิดความเสียหายในชีวิต และทรัพย์สินและการ เสื่อมเสียชื่อเสียงจาก สาเหตุการทะเลาะวิวาท ของนักศึกษา	Prevent (Treat) ลดโอกาสที่จะเกิด ให้น้อยลง	จำนวนครั้งของการ ได้รับรายงานการ ทะเลาะวิวาท หรือ เกิดความขัดแย้งกัน ของนักศึกษา	<p><u>สาเหตุ</u></p> <ol style="list-style-type: none"> <li>1. นักศึกษาใหม่ มาจากหลากหลายสถาบันมี ความเชื่อ และความนับถือศรัทธาแตกต่างกัน</li> <li>2. การจัดกิจกรรมรับน้องไม่เหมาะสม</li> <li>3. มีความขัดแย้งของนักศึกษารุ่นพี่ระหว่าง คณะหรือระหว่างสาขาวิชา</li> </ol> <p><u>มาตรการ</u></p> <ol style="list-style-type: none"> <li>1. สร้างความรู้ ความเข้าใจ ในการจัด กิจกรรมสานสัมพันธ์น้องพี่ ให้กับองค์กร นักศึกษา</li> <li>2. ให้มีมาตรการป้องปรามสอดส่องดูแลใน การจัดกิจกรรมที่อาจจะมีความเสี่ยงต่อการ เกิดเหตุการณ์ทะเลาะวิวาทของนักศึกษา</li> <li>3. ส่งเสริมและสนับสนุนให้นักศึกษาให้ ความสำคัญกับการกีฬา โดยกำหนดกีฬาที่ สำคัญในแต่ละศูนย์พื้นที่เพื่อสร้างความโดดเด่นด้านกีฬา</li> </ol> <p><u>โครงการ/กิจกรรม</u></p> <ol style="list-style-type: none"> <li>1. จัดทำแผนการจัดกิจกรรมเพื่อพัฒนา นักศึกษา ที่ส่งเสริมให้เกิดคุณสมบัติตาม กรอบมาตรฐาน TQF</li> <li>2. โครงการสัมมนาเชิงปฏิบัติการเพื่อพัฒนา งานด้านกิจการนักศึกษา มหาวิทยาลัย เทคโนโลยีราชมงคลสุวรรณภูมิ</li> </ol>	เดือนสิงหาคม 2558	274,240-	รองอธิการบดี (รศ.สหายพล มีชูนิ๊ก)	<ol style="list-style-type: none"> <li>1. คณบดีทุกคณะ</li> <li>2. ผู้อำนวยการกอง พัฒนานักศึกษา</li> <li>3. ผู้อำนวยการ กองบริหาร ทรัพยากร</li> </ol>
					เดือนกันยายน 2558	40,000-		

ลำดับ ที่	ความเสี่ยง (2.1)	การจัดการความเสี่ยง			กำหนดเสร็จ	งบประมาณ	ผู้กำกับติดตาม (เบอร์ติดต่อ)	ผู้รับผิดชอบ (เบอร์ติดต่อ)
		กลยุทธ์การจัดการ (4.1)	ตัวชี้วัดความเสี่ยง (4.2)	มาตรการ/กระบวนการ/โครงการ/กิจกรรม (4.3)				
9	ระบบเครือข่าย ไม่สามารถใช้งานได้ รวมทั้งระบบข้อมูล สารสนเทศได้รับความเสียหาย	Prevent (Treat) ลดโอกาสที่จะเกิดให้ น้อยลง	จำนวนครั้งของ การล่มของระบบ เครือข่าย เกินกว่า 4 ครั้งต่อปี และ ระยะเวลาการกู้คืน เกินกว่า 5 ชม. ต่อครั้ง	สาเหตุ 1. ระบบสารสนเทศถูกแฮกเกอร์แก้ไขหรือ ทำลายข้อมูลที่สำคัญของหน่วยงาน 2. เครื่องคอมพิวเตอร์แม่ข่ายเกิดความเสียหาย 3. ฐานข้อมูลเกิดความเสียหาย 4. ขาดการดำเนินการตามกระบวนการจัดส่ง ข้อมูลจากการสำรองไปยังสถานที่จัดเก็บ 5. Application ของ Software ไม่ Up date <u>มาตรการ</u> 1. มีการกำหนดแผนและสถานที่สำหรับการ จัดเก็บไฟล์ที่ได้จากการสำรองข้อมูล 2. จัดหาครุภัณฑ์และเทคโนโลยีที่รองรับ ความมั่นคงของระบบสารสนเทศ 3. มีการตรวจสอบและประเมินความมั่นคง ของระบบตามนโยบายความมั่นคงระบบ สารสนเทศของกระทรวง ICT 4. จัดฝึกอบรมบุคลากรด้านระบบสารสนเทศ ที่เกี่ยวข้อง 5. จัดทำแผนซักซ้อมการเรียกคืนข้อมูลที่ สำรองไว้ และติดตาม รายงานผลการดำเนินงาน <u>โครงการ/กิจกรรม</u> 1. จัดหาครุภัณฑ์และเทคโนโลยีที่รองรับ ความมั่นคงของระบบสารสนเทศ 2. จัดหาระบบสำรองข้อมูลให้ครบทุกระบบ ที่เพิ่มเข้ามาใหม่	เดือนกันยายน 2558 เดือนกันยายน 2558	1,250,000- 2,985,000-	รองอธิการบดี (อ.พงศ์วิทย์ วุฒิวิริยะ)	ผู้อำนวยการสำนัก วิทยบริการและ เทคโนโลยี สารสนเทศ

ลำดับ ที่	ความเสี่ยง (2.1)	การจัดการความเสี่ยง			กำหนดเสร็จ	งบประมาณ	ผู้กำกับติดตาม (เบอร์ติดต่อ)	ผู้รับผิดชอบ (เบอร์ติดต่อ)
		กลยุทธ์การจัดการ (4.1)	ตัวชี้วัดความเสี่ยง (4.2)	มาตรการ/กระบวนการ/โครงการ/กิจกรรม (4.3)				
				3. โครงการหลักสูตรการอบรมเชิง ปฏิบัติการการแลกเปลี่ยนเรียนรู้เครือข่าย ภายนอกมหาวิทยาลัย	เดือนกุมภาพันธ์ 2558	537,800-		
<b>ความเสี่ยงจากเหตุการณ์ภายนอก</b>								
10	เกิดความเสียหายในชีวิต และทรัพย์สินจาก อุบัติเหตุ และอัคคีภัย	Prevent (Treat) ลดโอกาสที่จะเกิด ให้น้อยลง	จำนวนครั้งของการ เกิดความเสียหาย ในชีวิตและทรัพย์สิน จากอุบัติเหตุและ อัคคีภัย	<u>สาเหตุ</u> 1. ขาดระบบและมาตรการป้องกันที่เหมาะสม 2. ขาดระบบการป้องกันภายใน มหาวิทยาลัยที่เหมาะสม และขาดระบบการ เตือนภัยที่มีคุณภาพ 3. บุคลากรและนักศึกษาบางส่วนไม่ปฏิบัติ ตามกฎจราจร <u>มาตรการ</u> 1. จัดให้มีระบบการเตือนภัยที่เหมาะสม 2. จัดอุปกรณ์ป้องกันอัคคีภัยให้ทั่วถึงทุก พื้นที่ และตรวจสภาพสม่ำเสมอ 3. จัดตั้งศูนย์กลางรับแจ้งเหตุ เพื่อ ประสานงานได้ทันที 4. ปรับเส้นทางจราจร แยกพื้นที่ส่วน การศึกษา และพื้นที่บ้านพักบุคลากร 5. ปรับปรุงระบบรักษาความปลอดภัยทั้ง ภายในและภายนอกอาคาร 6. อบรมและซักซ้อมการอพยพเมื่อเกิด อุบัติเหตุ 7. มีมาตรการตักเตือนและลงโทษผู้ที่ไม่ รักษาวินัยจราจรตามลำดับชั้น 8. ตรวจเช็คความพร้อมของระบบการ			รองอธิการบดี (ผศ.สุวิทย์ วงษ์เย็น)	1. ผู้อำนวยการ กองกลาง 2. ผู้อำนวยการ กองบริหาร ทรัพยากร 3. ผู้อำนวยการ กองพัฒนา นักศึกษา

ลำดับ ที่	ความเสี่ยง (2.1)	การจัดการความเสี่ยง			กำหนดเสร็จ	งบประมาณ	ผู้กำกับติดตาม (เบอร์ติดต่อ)	ผู้รับผิดชอบ (เบอร์ติดต่อ)
		กลยุทธ์การจัดการ (4.1)	ตัวชี้วัดความเสี่ยง (4.2)	มาตรการ/กระบวนการ/โครงการ/กิจกรรม (4.3)				
				ป้องกันอุบัติเหตุ และอัคคีภัยให้พร้อมใช้งาน ตลอดเวลา โครงการ/กิจกรรม 1. โครงการเพิ่มพูนทักษะและประสบการณ์ เจ้าหน้าที่ภูมิทัศน์และซ่อมบำรุง 2. โครงการอบรมการขับขี่ปลอดภัย	เดือนมกราคม 2558 เดือนเมษายน 2558	22,550- 20,000-		

ลงชื่อ.....

(ผู้ช่วยศาสตราจารย์ไพศาล บุรินทร์วัฒนา)

อธิการบดี